



**Opvang en
Begeleiding van
Slachtoffers van
Mensenhandel**

**PAG-ASA vzw
Jaarverslag 2017**

PAG-ASA

Jaarverslag 2017

Visie en opdracht 2

1. Visie
2. Opdracht
3. Waarden en werkprincipes
4. Wettelijk kader
5. Multidisciplinaire aanpak

Eerste opdracht: hulpverlening aan slachtoffers 6

1. Aanmeldingen
2. Begeleiding en opvang
 - 2.1. Totaal aantal begeleidingen
 - 2.2. Profiel van de nieuwe begeleidingen
 - 2.3. Juridisch-administratief luik van de begeleiding
 - 2.4. Psychosociaal luik van de begeleiding

Tweede opdracht: meewerken aan de strijd tegen mensenhandel 23

1. Bewustmaking, informatie en vorming
2. Samenwerking en beleidsbeïnvloeding

Beschikbare middelen 27

1. Financiën
2. Personeel
3. Organigram

Sleutelmomenten van 1994 tot vandaag 31

Ce rapport est aussi disponible en **français**.

Demander ou downloader via:

info@pag-asa.be of/ou www.pag-asa.be

Verantwoordelijke uitgever : Sarah De Hovre

Redactie: medewerkers van PAG-ASA

Wegens privacy redenen zijn de voornamen in dit jaarverslag fictief.

PAG-ASA © 2018

1. Visie

PAG-ASA beoogt een samenleving waar uitbuiting en mensenhandel niet langer bestaan. Zolang die ideale samenleving niet bestaat, werkt PAG-ASA mee aan een samenleving waar mensen opkomen tegen de uitbuiting van anderen, waar mensenhandelaars door de overheid streng aangepakt worden, en waar ieder slachtoffer van mensenhandel toegang krijgt tot een aangepaste hulpverlening, zodat hij/zij de kans krijgt een nieuw leven op te bouwen.

2. Opdracht

PAG-ASA zet zich in voor alle (potentiële) slachtoffers van mensenhandel¹. Hierin zien wij een **dubbele opdracht**. Onze eerste opdracht bestaat uit het zorgen voor een kwalitatieve **hulpverlening aan slachtoffers van mensenhandel**. Dit houdt in: onthaal, opvang en begeleiding op maat, op korte en lange termijn, met het oog op herstel en (re-) integratie in de maatschappij, in België of in het thuisland. Onze tweede opdracht bestaat uit het actief **meewerken aan de strijd tegen mensenhandel** op nationaal en internationaal niveau. Dit doen we enerzijds via samenwerking met de bevoegde overheidsdiensten, zowel op het terrein als op beleidsvlak, en anderzijds via bewustmaking, informatie, vorming, en adviesverlening.

3. Waarden en principes

Om onze visie en opdracht waar te maken laten we ons leiden door een aantal waarden en werkprincipes, die we gebruiken als toetssteen en leidraad, zowel in de relatie met de mensen die onze hulp vragen, als in de relatie met onze professionele partners, als in de relatie tussen alle medewerkers van PAG-ASA onderling.

Waarden ²	Principes
Engagement	Dialogoog en participatie
Gelijkheid	Discretie en beroepsgeheim
Openheid	Empowerment en autonomiebevordering
Pluralisme	Integrale, duurzame begeleiding op maat
Respect	Respect voor wet- en regelgeving
Transparantie	Samenwerking in partnerschap
Vertrouwen	Slachtoffer centraal

¹ Wanneer we in dit jaarverslag spreken over “slachtoffers van mensenhandel”, bedoelen we ook de slachtoffers van mensensmokkel onder bepaalde verzwarende omstandigheden, zoals gedefinieerd door de wetgeving.

² Onze waarden en werkprincipes zijn even belangrijk en complementair met elkaar. (In deze lijst staan ze in alfabetische volgorde.)

4. Wettelijk kader

Deze tweeledige opdracht valt binnen een welbepaald wettelijk en beleidsmatig kader³, dat in de loop der jaren vorm gegeven heeft aan de “bijzondere beschermings- en bijstandsprocedure” voor slachtoffers van mensenhandel. Dit wettelijk kader bepaalt dan ook wat we verstaan onder mensenhandel en mensensmokkel.

Mensenhandel wordt gedefinieerd⁴ als volgt: de werving, het vervoer, de overbrenging, de huisvesting, de opvang van een persoon, de wisseling of de overdracht van de controle erover, om hem/haar te kunnen uitbuiten. Deze **uitbuiting** kan verschillende vormen aannemen:

- seksuele uitbuiting;
- economische uitbuiting (d.i. iemand aan het werk zetten in omstandigheden strijdig met de menselijke waardigheid);
- uitbuiting van de bedelarij;
- het illegaal wegnemen van organen; en
- een persoon tegen zijn wil strafbare feiten doen plegen.

Mensensmokkel wordt gedefinieerd⁵ als volgt: ertoe bijdragen dat een persoon die géén onderdaan is van een lidstaat van de EU op clandestiene wijze België binnenkomt, erdoor reist of hier verblijft, met het oog op het direct of indirect verkrijgen van een vermogensvoordeel.

Verzwarende omstandigheden zijn hierbij aanwezig o.a. indien:

- de persoon minderjarig is;
- de persoon zich in een bijzonder kwetsbare situatie bevindt (bv. onwettige administratieve toestand, zwangerschap, ziekte, een lichamelijk of geestelijk gebrek);
- gebruik gemaakt werd van listige kunstgrepen, geweld, bedreigingen, dwang; of
- het leven van de persoon in gevaar werd gebracht.

Slachtoffers van mensenhandel en slachtoffers van mensensmokkel onder bovenvermelde verzwarende omstandigheden in België kunnen genieten van een **bijzondere beschermings- en bijstandsprocedure**⁶. Aan deze procedure zijn 3 cumulatieve **voorwaarden** gekoppeld:

- geen contact met de vermoedelijke dader(s);
- medewerking met politie en justitie; en
- verplichte begeleiding door een gespecialiseerd centrum.

In het kader van deze procedure kunnen niet-Belgische slachtoffers specifieke (tijdelijke) **verblijfsvergunningen** verkrijgen. Deze documenten laten de slachtoffers toe legaal in België te verblijven en een toekomstproject uit te bouwen.

³ Het huidige wettelijk en beleidsmatig kader rond de hulp aan slachtoffers van mensenhandel in België omvat: (1) Artikel 433 quinquies e.v. van het Strafwetboek; (2) Artikelen 61/2 e.v. en artikelen 77bis e.v. van de Vreemdelingenwet; (3) de Ministeriële Richtlijn van 01/02/2007 inzake opsporings- en vervolgingsbeleid betreffende mensenhandel; (4) de Ministeriële Omzendbrief van 23/12/2016 inzake invoering van een multidisciplinaire samenwerking m.b.t. de slachtoffers van mensenhandel en/of van bepaalde zwaardere vormen van mensensmokkel; (5) het Koninklijk Besluit van 18/04/2013 inzake erkenning van de centra gespecialiseerd in de opvang en de begeleiding van slachtoffers van mensenhandel en inzake erkenning om in rechte op te treden; en (6) het Nationaal Actieplan Strijd tegen Mensenhandel 2015-2019.

⁴ Artikel 433 quinquies, Strafwetboek.

⁵ Artikels 77 bis en 77 quater, Vreemdelingenwet van 15/12/1980.

⁶ Deze procedure is wettelijk bepaald en staat beschreven in de documenten vermeld onder voetnoot 2.

5. Multidisciplinaire aanpak

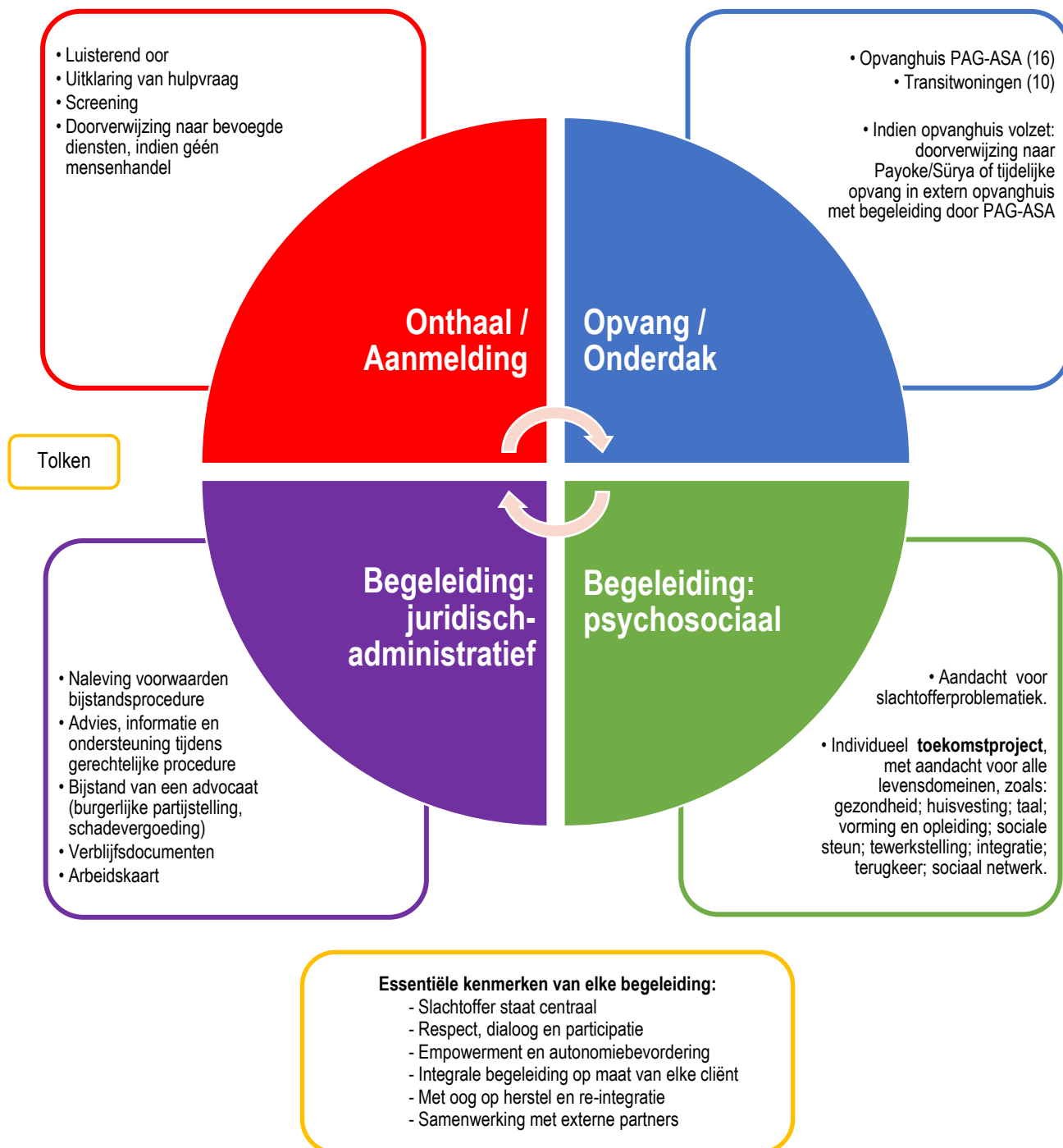
De Belgische overheid heeft gekozen voor een multidisciplinaire aanpak in de strijd tegen mensenhandel en mensensmokkel, met een **dubbele doelstelling**: enerzijds **repressief optreden** tegen mensenhandelaars, anderzijds **hulp verlenen** aan slachtoffers ervan. Deze strijd wordt dus gevoerd in samenwerking met **verschillende partners**: de lokale en federale politiediensten, de regionale en federale sociale inspectiediensten, de parketten en arbeidsauditoraten, de Dienst Vreemdelingenzaken, alsook de 3 gespecialiseerde centra voor slachtoffers van mensenhandel, de centra voor opvang van niet-begeleide minderjarige vreemdelingen, en de nationale rapporteur mensenhandel (Myria). In deze **ketenaanpak** heeft elke partner heeft een specifieke én essentiële opdracht, die **complementair** is met de opdrachten van de anderen.

PAG-ASA, Payoke en Sürya zijn de **3 gespecialiseerde centra voor slachtoffers** van mensenhandel in België. Deze zijn **erkend en gemandateerd** door de federale overheid om opvang en begeleiding te bieden aan slachtoffers van mensenhandel, ongeacht de plaats waar zij in België uitgebuit zijn, en zijn dus niet territoriaal gebonden. Hierbij werken ze nauw samen met politie, inspectie en justitie over alle gerechtelijke arrondissementen heen. Het gebeurt immers dat een slachtoffer dat bijvoorbeeld uitgebuit werd in Antwerpen zich aldaar onveilig voelt en doorverwezen wordt naar Brussel of Luik (of omgekeerd). Het kan ook gebeuren dat het opvanghuis van PAG-ASA volzet is en dat een slachtoffer daarom doorverwezen wordt naar Payoke of Sürya (of omgekeerd). Elke situatie wordt bekeken in functie van de individuele context, noden en behoeften van het slachtoffer.



EERSTE OPDRACHT: HULPVERLENING AAN SLACHTOFFERS

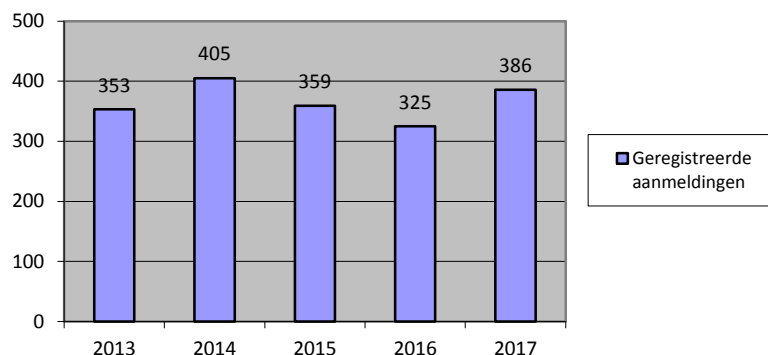
De verschillende aspecten van het hulpaanbod kunnen als volgt geschematiseerd worden:



1. Onthaal en aanmeldingen

Onder “aanmelding” verstaan we **elke hulpvraag** die bij PAG-ASA binnenkomt; dit kan via telefoon, fax, email, of bezoek aan onze kantoren. Elke aanmelding wordt met zorg behandeld om te verzekeren dat de hulpvraag op een correcte manier wordt beantwoord.

GRAFIEK 1: Aantal geregistreerde aanmeldingen



Niet alle aanmeldingen betreffen situaties van mensenhandel. Voor een groot deel ervan is reeds bij het eerste contact duidelijk dat het gaat om een **andere problematiek**; zoals problemen van sociaalrechtelijke aard (bv. niet-uitbetaling van het loon), intra-familiale problemen (bv. geweld), vragen over verblijfsprocedures, of zoektocht naar nachtopvang. In deze gevallen wordt de persoon doorverwezen naar een andere dienst; wij beschikken hiervoor over een zeer uitgebreide sociale kaart en een netwerk van organisaties met wie we samenwerken.

TABEL 1: Verwijzende instanties van de geregistreerde aanmeldingen in 2017

Aanmeldende instanties	Aantal
Persoon zelf	102
Sociale sector ⁷	66
Gerechtelijke diensten ⁸	58
Privépersoon ⁹	41
Sector asiel en vreemdelingen ¹⁰	26
Juridische diensten ¹¹	25
Diensten voor NBMV ¹²	20
Sürya, Payoke ¹³	14
Medische sector	12
Diplomatieke sector ¹⁴	2
Onbekend - niet geregistreerd	20
TOTAAL	386

⁷ Centra voor huisvesting en sociale re-integratie, OCMW, verenigingen, straathoekwerkers, en andere.

⁸ Lokale en Federale Politie, Sociale Inspectie, Toezicht Sociale Wetten, Parket, Arbeidsauditoraat.

⁹ Klant, buur, kennis, vriend, familielid of andere.

¹⁰ Opvangcentra voor irreguliere migranten, Dienst Vreemdelingenzaken, Commissariaat-Generaal voor Vluchtelingen en Staatlozen, en andere.

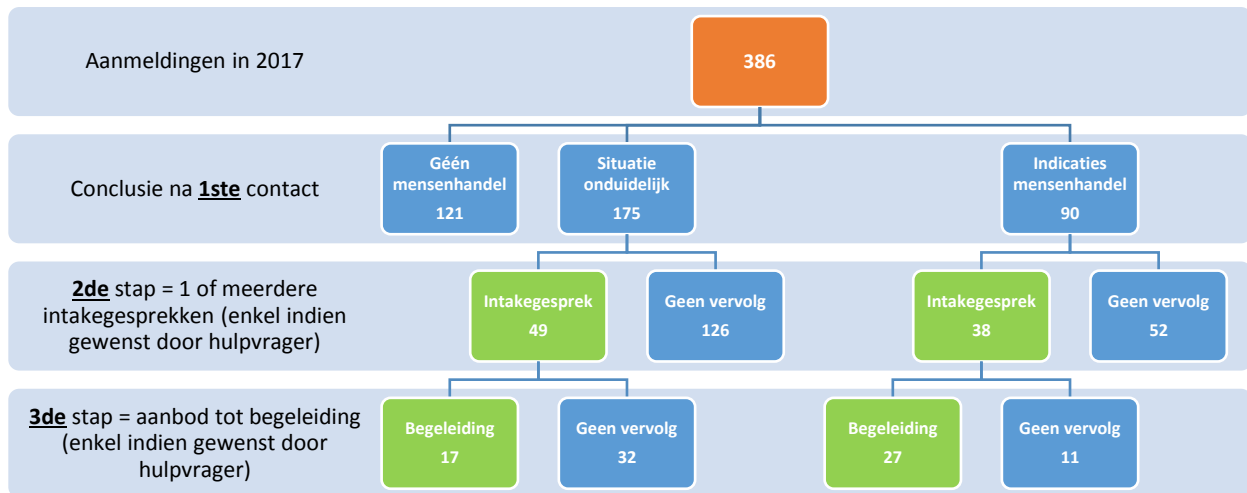
¹¹ Advocaten, juridische bijstand, slachtofferhulp, Federaal Migratiecentrum, ORCA en andere.

¹² NBMV staat voor niet-begeleide minderjarige vreemdelingen. Hierbij gaat het over diensten zoals: dienst voorgedij, voorgeden, gespecialiseerde opvangcentra voor NBMV.

¹³ Dit zijn de 2 andere gespecialiseerde centra voor slachtoffers van mensenhandel.

¹⁴ Ambassades, consulaten, Directie Protocol van de FOD Buitenlandse Zaken.

Bij elke **“relevante” aanmelding**, d.i. met een mogelijke indicatie van mensenhandel of van mensensmokkel (onder bepaalde verzwarende omstandigheden), zetten wij verschillende stappen om het verhaal verder uit te klaren. Een groot aantal van deze “relevante” aanmeldingen leidt echter niet tot een begeleiding en de redenen daarvoor zijn divers: bijvoorbeeld, de persoon beslist zelf om niet in te gaan op ons aanbod omdat hij/zij geen interesse heeft; de feiten zijn ondertussen verjaard of vonden plaats in het buitenland; het verhaal van de persoon bevat te weinig concrete en verifieerbare elementen; de persoon laat niets meer van zich horen ondanks verschillende pogingen tot contact vanuit PAG-ASA; of de persoon beslist om terug te keren naar zijn/haar land van herkomst.



In **2017** leidden uiteindelijk **45** aanmeldingen tot het opstarten van een nieuwe begeleiding (dit zijn 44 aanmeldingen van 2017 en 1 aanmelding van 2016). Daarnaast waren op 31 december 2017 **nog 16** aanmeldingen in behandeling: begin 2018 zal duidelijk worden of het al/niet over feiten mensenhandel gaat en er al/ niet een begeleiding wordt opgestart.

Ik ben bij PAG-ASA terechtgekomen via de politie. Ze hebben mij echt geholpen. De eerste keer dat de politie me zei “we brengen je naar een plaats waar je gelukkig zal zijn” was ik nog steeds bang en wantrouwig, omdat ik hen niet vertrouwde. Maar toen ze me bij PAG-ASA brachten, dacht ik “oh, dit is precies een echte thuis”.
- Louise*, Burkina Faso

2. Begeleiding en opvang

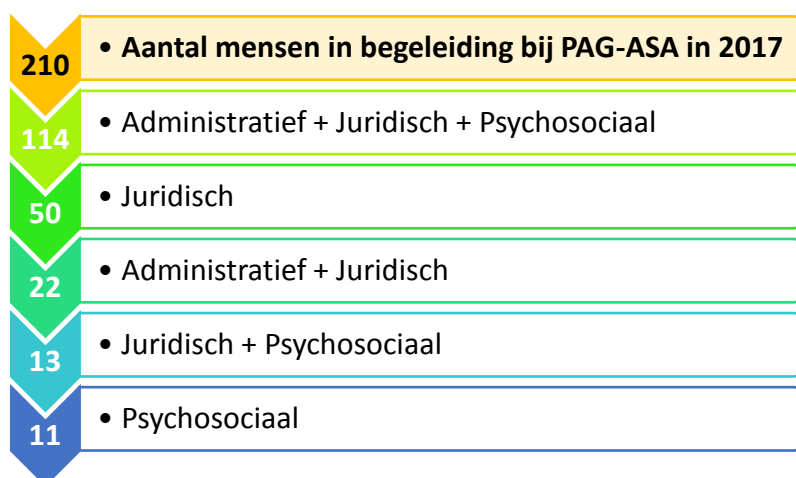
Elke begeleiding is **integraal** en omvat in principe steeds **3 luiken**: **juridisch, administratief, en psychosociaal**. Deze 3 luiken lopen parallel en zijn complementair. Bij PAG-ASA wordt elk slachtoffer begeleid door 2 begeleiders: één voor de juridische en administratieve luiken (d.i. een criminoloog of jurist) en één voor het psychosociale luik (d.i. een maatschappelijk werker).

Deze begeleiding wordt verleend hetzij in **residentiële setting** voor slachtoffers die in ons opvanghuis verblijven, hetzij in **ambulante setting** voor slachtoffers die elders kunnen verblijven. Immers, het komt regelmatig voor dat slachtoffers reeds beschikken over (eigen) huisvesting en/of kunnen verblijven bij familie of vrienden. Bovendien is het de bedoeling dat slachtoffers slechts tijdelijk in ons opvanghuis verblijven, als springplank naar een eigen plek. Opname in ons opvanghuis is dus géén voorwaarde voor begeleiding door PAG-ASA. In **2017**, zijn er van de **45** nieuwe begeleidingen, **13** personen opgenomen in het opvanghuis en **32** personen onmiddellijk in 'ambulante' gestart.

De **duur** van een begeleiding kan variëren van een aantal weken tot een aantal jaren. Een doorsnee-begeleiding duurt **3 à 5 jaar**. In theorie wordt de volledige begeleiding (juridisch, administratief en psychosociaal) afgesloten op het moment dat de gerechtelijke procedure tegen de daders afgerond is, de persoon een verblijfstitel van onbepaalde duur heeft bekomen en hij/zij geen psychosociale begeleiding meer nodig heeft. In de praktijk komt de beëindiging van het ene luik niet noodzakelijk overeen met de beëindiging van het andere luik. Immers, de gerechtelijke procedure kan soms jaren aanslepen of in sommige gevallen net heel snel geregeld zijn. De psychosociale begeleiding duurt zolang de persoon onze specifieke aanpak nodig heeft.

Tolken zijn een essentiële schakel in onze hulpverlening aangezien de meeste slachtoffers van buitenlandse origine zijn en geen/onvoldoende Nederlands, Frans of Engels beheersen. Van zodra de persoon één van onze landstalen voldoende beheerst, is er, in overleg met de cliënt, een afweging in hoeverre en wanneer de tussenkomst van een tolk al dan niet verder vereist is. Het uitgangspunt is dat cliënt en begeleider elkaar maximaal begrijpen. PAG-ASA doet hiervoor een beroep op de sociale tolkendiensten werkzaam in Brussel.

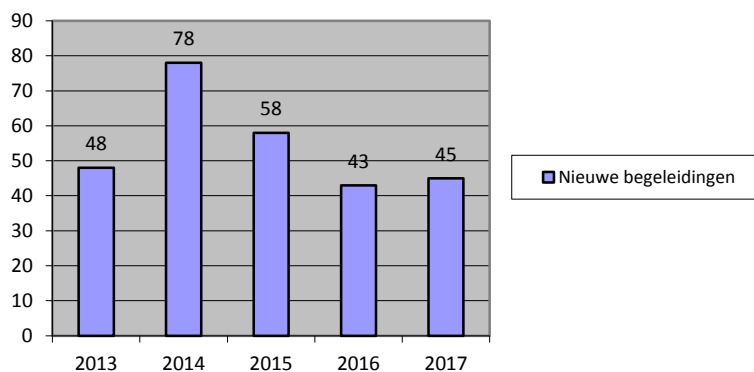
2.1. Totaal aantal begeleidingen



2.2. Profiel van de nieuwe begeleidingen

In 2017 werden **45** nieuwe begeleidingen opgestart. Details over type uitbuiting, nationaliteit en geslacht van de slachtoffers die werden opgevangen, staan in volgende grafieken en tabellen. Daaruit blijkt duidelijk dat er **geen “type” slachtoffer** bestaat: man of vrouw; meerderjarig of minderjarig; Belg, EU-burger of derdelander; iedereen kan slachtoffer zijn van mensenhandel !

GRAFIEK 2: Totaal aantal nieuwe begeleidingen opgestart in dat jaar



TABEL 2: Aanmeldende instanties¹⁵ wat betreft de nieuwe begeleidingen opgestart in 2017

Aanmeldende instanties	Aantal
Gerechtelijke diensten	16
Juridische diensten	8
Sürya, Payoke	7
Sector asiel en vreemdelingen	5
Sociale sector	2
Persoon zelf	2
Privépersoon	2
Diensten voor niet-begeleide minderjarige vreemdelingen	2
Medische sector	1
Diplomatieke sector	0
TOTAAL	45

¹⁵ Zie voetnoten bij Tabel 1 voor meer informatie over de verschillende categorieën.

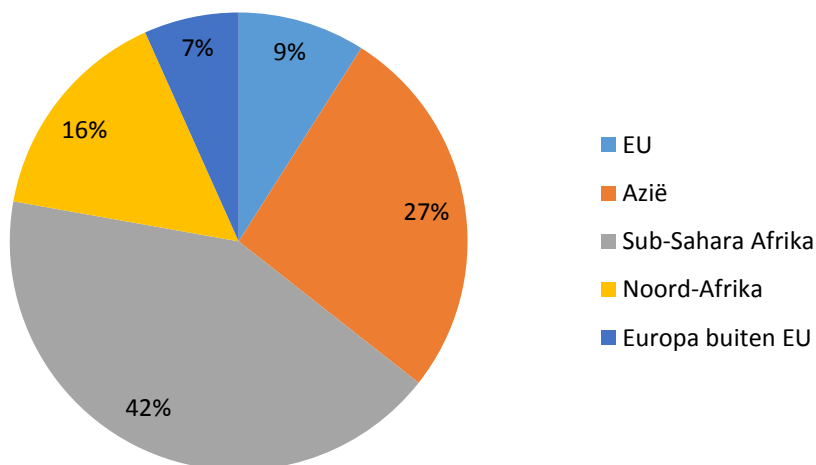
TABEL 3: Nieuwe begeleidingen in 2017 naargelang type van uitbuiting, geslacht en leeftijd¹⁶

Type uitbuiting	Mannen		Vrouwen		TOTAAL
	-18j	+18j	-18j	+18j	
Economische uitbuiting		15		3	18
Seksuele uitbuiting				15	15
Verzwaarde mensensmokkel	4	6		2	12
Gedwongen strafbare feiten te plegen					0
Uitbuiting bedelarij					0
Illegale orgaanhandel					0
TOTAAL		25		20	45

TABEL 4: Sectoren waar economische uitbuiting heeft plaatsgevonden in 2017

Economische uitbuiting	Aantal
Bouw	5
Bakkerij	3
Horeca	3
Kleinhandelaar (winkel)	2
Nachtwinkel	1
Houthandel	1
Huispersoneel	1
Mediabedrijf	1
Documentenzwandel in het kader van tewerkstelling	1
TOTAAL	18

GRAFIEK 3: Regio's van afkomst van de nieuwe begeleidingen in 2017



¹⁶ In 2017 werden 4 minderjarige slachtoffers door PAG-ASA in begeleiding genomen: enerzijds, 3 jongens van Iraakse nationaliteit, slachtoffer van verzwaarde mensensmokkel; zij werden samen met hun ouders opgevangen in ons opvanghuis; anderzijds, 1 niet-begeleide minderjarige, jongen van Albanese nationaliteit, eveneens slachtoffer van verzwaarde mensensmokkel; PAG-ASA heeft gezorgd voor de juridische en administratieve begeleiding, terwijl opvang en psychosociale begeleiding werden voorzien door een dienst voor minderjarigen.

TABEL 5: Nieuwe begeleidingen in 2017 naargelang type uitbuiting en nationaliteit

Nationaliteit	Seksuele uitbuiting	Economische uitbuiting	Verzwaarde smokkel	Totaal
Nigeria	10			10
Irak			9	9
Marokko		4		4
Albanië	2		1	3
Egypte		2		2
Ghana		2		2
Senegal		2		2
Afghanistan			1	1
België	1			1
Bulgarije	1			1
Burkina Faso		1		1
China		1		1
Guinee-Bissau		1		1
Iran			1	1
Ivoorkust		1		1
Kameroen		1		1
Portugal		1		1
Togo		1		1
Tsjechië	1			1
Tunesië		1		1
TOTAAL	15	18	12	45

Toen ik de andere bewoners zag heb ik gezegd "Hey, ik ben niet het enige slachtoffer; wij zijn met velen". Ik wou zien of er nog andere Nigeriaanse meisjes waren maar er waren mensen van andere landen die andere talen spraken. Wij hebben toch samen gewoond, zoals een gemeenschap, want we kwamen uit eenzelfde situatie.
 - Joy*, Nigeria

2.3. Juridisch en administratief luik van de begeleiding

Het **administratieve luik** heeft betrekking op de aanvraag (en verlenging) van verblijfsdocumenten bij de Dienst Vreemdelingenzaken (DVZ) in het kader van de “bijzondere beschermings- en bijstandsprocedure” voor slachtoffers van mensenhandel (cf. supra). De aflevering van deze (tijdelijke) verblijfsdocumenten gebeurt, na instructies van de DVZ, door de bevoegde dienst van de gemeente waar de betrokkene is gedomicilieerd. Deze documenten zijn essentieel omdat ze onze cliënten in staat stellen om toegang te krijgen tot belangrijke diensten, zoals taallessen, beroepsopleiding, arbeidsmarkt, gezondheidszorg, mutualiteit, en andere.

Het **juridische luik** heeft betrekking op het onderzoek en de gerechtelijke procedure: o.a. het slachtoffer bijstaan bij het afleggen van verklaringen of het neerleggen van een klacht, hem/haar informeren over de stand van zaken van het onderzoek, en informeren over de beslissingen van de rechtbank. Dit houdt in dat er regelmatig contact is met de betrokken politie- en/of inspectiediensten, met de magistraat die het onderzoek in het dossier voert, alsook met de advocaten die tussenkomen om de belangen van de slachtoffers te verdedigen.

Deze 2 luiken zijn **nauw verbonden** aangezien de verblijfsdocumenten toegekend worden in functie van de evolutie van de gerechtelijke procedure¹⁷ tegen de vermoedelijke dader(s).

TABEL 6: Aantal juridisch-administratieve begeleidingen

Begeleidingen	2013	2014	2015	2016	2017
Nieuwe begeleidingen	48	78	58	43	45
Lopende begeleidingen van voorgaande jaren (adm+jur)	110	104	122	118	104
Lopende begeleidingen enkel op juridisch vlak ¹⁸	41	49	43	40	50
TOTAAL	199	231	223	201	199

TABEL 7: Nieuwe begeleidingen in 2017 naargelang het arrondissement waar een onderzoek loopt

Gerechtelijk arrondissement ¹⁹	Parket	Arbeidsauditoraat	TOTAAL
Antwerpen	4		4
Brussel	12 (+1)	9	21 (+1)
Leuven	1		1
Luik	2	2	4
Oost-Vlaanderen	3	2	5
Waals-Brabant		4	4
West-Vlaanderen	3 (+1)		3 (+1)
TOTAAL	25 (+2)	20	45 (+2) ²⁰

¹⁷ De stappen van de procedure en het type toegekende documenten staan beschreven in de Vreemdelingenwet, Art.61/2 en volgende.

¹⁸ Het gaat hier om dossiers waar op administratief vlak reeds een definitief verblijf werd toegekend door DVZ, maar waar op juridisch vlak nog een beroepsprocedure lopende is of stappen worden gezet om effectieve uitvoering te bekomen in het kader van een definitieve gerechtelijke uitspraak. Over het algemeen zijn dit begeleidingen die minder arbeidsintensief zijn en om deze reden apart opgenomen worden in de tabel.

¹⁹ Het onderzoek voor feiten van mensenhandel wordt in de meeste gevallen opgestart in het gerechtelijk arrondissement (op het parket of op het arbeidsauditoraat in functie van type uitbuiting) van de plaats waar de feiten gepleegd zijn.

²⁰ Het gaat hier over 2 slachtoffers wiens verklaring in arrondissement X ook gebruikt is in een ander dossier van een ander arrondissement.

2.3.1. Gerechtelijke uitspraken²¹

TABEL 8: Dossiers waarin een definitieve²² strafrechtelijke uitspraak werd uitgesproken in 2017: verdeling naargelang gerechtelijk arrondissement en type uitbuiting

Gerechtelijk arrondissement	Seksuele uitbuiting	Economische uitbuiting	Verzwaarde smokkel	Gedwongen feiten + bedelarij	TOTAAL
Antwerpen	2*				2
Brussel	1+1* = 2	1+3* = 4	1*		7
Henegouwen	1				1
Luik	1	1		1	3
Oost-Vlaanderen		2*			2
West-Vlaanderen			1		1
TOTAAL	6	7	2	1	16

TABEL 9: Dossiers waarin een niet-definitieve²³ strafrechtelijke uitspraak werd uitgesproken in 2017: verdeling naargelang gerechtelijk arrondissement en type uitbuiting

Gerechtelijk arrondissement	Seksuele uitbuiting	Economische uitbuiting	Verzwaarde smokkel	Gedwongen feiten + bedelarij	TOTAAL
Brussel	1*	2+4* = 6			7
West- Vlaanderen	2				2
TOTAAL	3	6	0	0	9

Tabellen 8 en 9 geven een overzicht van het aantal dossiers waarin er in de loop van 2017 een uitspraak werd gedaan door justitie. Een uitspraak betekent niet dat er in elk dossier ook **veroordeling** uitgesproken werd voor feiten van mensenhandel. Soms is er een **vrijspraak** over de hele lijn, soms is er een vrijspraak voor mensenhandel maar een veroordeling op basis van andere strafbare feiten. Op **administratief** vlak heeft een vrijspraak geen **impact** op het slachtoffer, aangezien een aanvraag voor verblijf van onbepaalde duur bij de DVZ reeds mogelijk is op voorwaarde dat het openbaar ministerie voor feiten mensenhandel heeft gevorderd. Echter, op **psychologisch** vlak kan dit een negatieve **impact** hebben op het slachtoffer dat, omwille van die vrijspraak, niet langer in zijn/haar slachtofferschap wordt erkend.

Door de overdreven werklast van het **Hof van Beroep te Brussel** worden zaken in de praktijk verschillende keren voor meerdere maanden (tot bijna meer dan 1 jaar) uitgesteld. In de **4*** zaken in tabel 8 had de rechtbank reeds in 2015/2016 een uitspraak in eerste aanleg gedaan, maar eind 2017 is het nog steeds wachten op behandeling door het Hof. Hetzelfde probleem komt naar voor in tabel 9: in de **5*** zaken nam de rechtbank een beslissing in eerste aanleg in 2014/2015, maar werd er pas in 2017 een arrest geveld door het Hof. Dit is moeilijk voor de slachtoffers: zo'n aanslepende procedure laat hem/haar niet toe dit hoofdstuk af te sluiten en verder te bouwen aan de toekomst; daarbovenop draagt dit ook bij tot de perceptie van straffeloosheid.

²¹ Een dossier betreft niet noodzakelijk één slachtoffer. In sommige dossiers vermeld in tabellen 8, 9 en 10 zijn meerdere slachtoffers betrokken. + De dossiers die in deze tabellen aangeduid zijn met een (*) werden reeds in het jaarverslag van 2016 (en een aantal zelfs in het jaarverslag van 2015) opgenomen als zaken waarin toen nog géén definitieve uitspraak was.

²² Ook vonnissen die in de loop van 2017 bij verstek werden uitgesproken en waartegen geen verzet werd aangetekend eind 2017, worden als een definitieve strafrechtelijke uitspraak geteld.

²³ In deze dossiers is er al een uitspraak gedaan door de rechter, maar nog géén definitieve uitspraak omdat een beroepsprocedure lopende is.

TABEL 10: Aantal dossiers die in 2017 niet tot een proces hebben geleid: verdeling naargelang gerechtelijk arrondissement en type uitbuiting

Gerechtelijk arrondissement	Seksuele uitbuiting	Economische uitbuiting	Verzwaarde smokkel	Gedwongen feiten + bedelarij	TOTAAL
Antwerpen	1	1			2
Brussel	1	6	1		8
Namen		1			1
West-Vlaanderen		1			1
TOTAAL	2	9	1	0	12

Tabel 10 geeft een overzicht van de dossiers die niet tot een rechtszaak hebben geleid en dus bij het einde van het onderzoek hetzij **zonder gevolg** werden geklasseerd door de referentiemagistraat, hetzij **buiten vervolging** gesteld door de raadkamer. Een dergelijke beslissing kan zeer nefast zijn voor de betrokken slachtoffer(s): immers, wanneer een zaak geklasseerd wordt zonder gevolg, verliest de persoon zijn/haar bijzonder slachtofferstatuut. Daardoor kan de persoon niet meer genieten van de beschermings- en bijstandsprocedure voor slachtoffers van mensenhandel en volgt een “administratieve afsluiting” van de begeleiding door PAG-ASA (cf. infra voor meer informatie over de gevolgen hiervan).

2.3.2. Burgerlijke partijstellingen

PAG-ASA kan in het kader van de juridische begeleiding een beroep doen op **advocaten** om de belangen van de slachtoffers te verdedigen voor de rechtbank, soms ook al tijdens het onderzoek. De aanstelling van een advocaat is geen automatisme, maar de mogelijkheid van een tussenkomst door een advocaat wordt met elke cliënt besproken. De beslissing om al/niet een advocaat te laten tussenkomen ligt bij de cliënt zelf, die soms gegronde redenen heeft (zoals bv. financiële redenen, angst voor represailles t.a.v. zichzelf en/of zijn familie) om niet op dit aanbod in te gaan.

Voor veel slachtoffers is een **burgerlijke partijstelling** via tussenkomst van een advocaat belangrijk, voornamelijk als erkenning van de strafbare feiten en van het slachtofferschap, maar ook omdat de eventueel toegekende **schadevergoeding** kan helpen bij het opstarten van een **nieuw leven** (op voorwaarde dat de veroordeelde de opgelegde schadevergoeding effectief betaalt). Ook PAG-ASA stelt zich in sommige gevallen burgerlijke partij; dit is mogelijk dankzij een wettelijke erkenning om in rechte op te treden in het kader van dossiers mensenhandel. Tabel 11 geeft een overzicht van het aantal slachtoffers die in bovenvermelde dossiers betrokken waren als burgerlijke partij, alsook het aantal dossiers waarin PAG-ASA tussenkwam als burgerlijke partij.

TABEL 11: Aantal burgerlijke partijen in dossiers waarin een uitspraak werd gedaan in 2017

Burgerlijke partijen	In 16 dossiers van Tabel 8	In 16 dossiers van Tabel 9	TOTAAL
Aantal <u>slachtoffers</u> betrokken als BP	17	10	27
Aantal dossiers in dewelke <u>PAG-ASA</u> tussenkwam als BP	4	4	8

Gezien de complexiteit van de dossiers mensenhandel, is het belangrijk een beroep te kunnen doen op advocaten met deskundigheid en ervaring in de materie; het gaat immers over een combinatie van burgerlijk recht, (sociaal) strafrecht, arbeidswetgeving en vreemdelingenrecht. PAG-ASA werkt samen met een pool **gemotiveerde en bekwame advocaten**. Zij zijn dikwijls bereid om tussen te komen in het kader van 'pro deo' juridische bijstand, voor zover de cliënt aan de wettelijke voorwaarden voldoet. Ze zijn ook dikwijls bereid aan een gunstig 'sociaal' tarief te werken voor de cliënten die niet (meer) in aanmerking komen voor een 'pro-deo' tussenkomst.

TABEL 12: Aantal slachtoffers voor wie een advocaat is tussengekomen in de loop van 2017, met vermelding door wie de kosten werden gedragen

Tussenkomst van advocaat	Aantal slachtoffers
Pro deo juridische bijstand = (gedeeltelijk) kosteloos	61
Volledig gratis ²⁴	15
Betaling door slachtoffer	22
TOTAAL	98

Tabel 12 geeft een overzicht van het aantal slachtoffers voor wie een advocaat tussenkwam. Deze tussenkomst gebeurt op het moment dat het onderzoek nog lopende is en/of in een later stadium van de rechtsgang. Deze tabel geeft ook weer door wie de **advocaatkosten** werden gedragen. In het verleden kwam PAG-ASA steeds tussen in de advocaatkosten. Echter, sinds 2014 is dit voor PAG-ASA financieel niet meer mogelijk als gevolg van het verdwijnen van een projectsubsidie. Dit betekent dat de slachtoffers nu een beroep moeten doen op het systeem van 'pro deo' juridische bijstand, voor zover zij voldoen aan de wettelijke voorwaarden hiervoor.

Gebruik maken van het systeem van '**pro deo' juridische bijstand** is geen probleem, maar het kan wel negatieve gevolgen hebben: cliënten die op een bepaald moment beginnen te werken, voldoen daardoor niet meer aan de wettelijke voorwaarden (m.n. geen of weinig inkomen) en moeten bijgevolg zelf instaan voor de kosten en erelonen van de advocaat. Echter, veel cliënten verdienen een loon dat net boven de inkomensgrens ligt om te kunnen genieten van de kosteloze juridische bijstand; het is voor hen erg moeilijk om deze financiële inspanning te dragen. We merken dat een aantal onder hen bijgevolg beslist af te zien van een burgerlijke partijstelling. Slachtoffers van mensenhandel die zich snel integreren en werk vinden, worden als het ware een tweede maal slachtoffer doordat hen het recht op kosteloze juridische bijstand wordt ontnomen.

²⁴ In deze dossiers hebben de betrokken advocaten voorgesteld om volledig gratis tussen te komen.

2.3.3. Administratieve afsluitingen

Een administratieve afsluiting betekent dat het **administratieve luik** van de begeleiding door PAG-ASA afgesloten wordt. Dit kan om verschillende redenen (cf. tabel 13). In de meeste gevallen gaat het om een einde van de administratieve verblijfsprocedure bij de DVZ, waarbij de persoon hetzij permanente **verblijfsdocumenten** ontvangt, hetzij **geen verblijfsdocumenten** meer ontvangt als gevolg van het stopzetten van de “bijzondere beschermings- en bijstandsprocedure”.

In **2017** werden in totaal **38** begeleidingen op administratief vlak afgesloten. In **24** situaties heeft de persoon permanente verblijfsdocumenten gekregen tijdens of na afloop van de “bijzondere beschermings- en bijstandsprocedure”. De DVZ houdt bij de beoordeling van deze regularisatieaanvragen sterk rekening met integratie-elementen.

Deze administratieve afsluiting heeft dus een **grote impact** op het leven van onze cliënten. Met het verkrijgen van permanente verblijfsdocumenten komt eindelijk een einde aan de onzekerheid en kan onze cliënt verder met zijn/haar leven en toekomstproject in België. Echter, in geval van een stopzetting van de procedure, blijft voor de betrokken persoon slechts de keuze tussen een vrijwillige terugkeer en een precair/illegaal verblijf in België. Hierbij zorgt PAG-ASA voor een zorgzame doorverwijzing: enerzijds naar een sociale organisatie die hem/haar kan helpen voor opvang; anderzijds naar een juridische dienst waar de persoon zich kan informeren over de mogelijkheden om zijn/haar verblijf alsnog via een andere procedure te regulariseren. Over het algemeen zijn deze mogelijkheden echter heel beperkt (in de meeste gevallen zelfs onbestaande) en geven we deze boodschap ook mee.

Mijn droom is weer een "normale"
persoon te zijn - zoals iedereen -
en te vermijden opnieuw door iemand
uitgebuit te worden. Mijn droom is
ook een job te vinden zodat ik een
stabiel leven kan leiden.
- Dusit*, Thailand

Het leven dat ik vroeger had, dat was
geen leven. Nu kan ik zeggen dat ik
een goed leven heb. Als de mensen me
nu zouden zien, zouden ze zo verbaasd
zijn, want vroeger negeerden ze mij
en nu ben ik goed genoeg om te kunnen
zeggen "ik ben zoals een Belgische
burger". Ik heb mijn paspoort. Ik ben
niet langer bang. Ik ben vrij om te
gaan en te staan waar ik wil.
Dankzij PAG-ASA.
- Adika*, Ghana

TABEL 13: Aantal begeleidingen afgesloten op administratief vlak naargelang de reden

Reden van administratieve afsluiting	2013	2014	2015	2016	2017
A. Permanente verblijfsdocumenten					
Regularisatie binnen procedure mensenhandel	18	7	19	13	17
Regularisatie op basis van humanitaire redenen ²⁵	4	8	8	7	7
Gezinshereniging			1		
Huwelijk of wettelijke samenwoning	1			5	
Erkenning als vluchteling				1	
Ander verblijfsstatuut: EU-werknemer			2		
Ander verblijfsstatuut: tijdelijk verblijf om humanitaire of medische redenen			1		
B. Terugkeer					
Vrijwillige terugkeer naar land van herkomst	8	14		4	4
C. Doorverwijzing naar een ander centrum					
Overname door ander gespecialiseerd centrum omwille van veiligheid of overtal	2	3	2	1	1
Einde begeleiding bij PAG-ASA wegens (systematisch) niet-naleven van de begeleidingsovereenkomst ²⁶	5	5	6	10	3
D. Stopzetting van de "bijzondere beschermings- en bijstandsprocedure"					
Geen interesse in de procedure	4	3	3	3	2
Sepot of buitenvervolginstelling	6	9	7	2	2
Geen slachtoffer mensenhandel	2	9	2	5	
Verdwijning van slachtoffer	3	1	1	3	1
Contact met vermoedelijke dader(s)			3	1	1
Overlijden slachtoffer	1				
TOTAAL	54	59	55	55	38

²⁵ Het gaat om regularisaties in volgende situaties:

(1) Toepassing van de officieuze "stop-procedure", waarbij een regularisatie kan aangevraagd worden wanneer een klacht zonder gevolg wordt geklasseerd voor zover het slachtoffer minstens 2 jaar in begeleiding is bij een gespecialiseerd centrum.

(2) Toepassing van de eenmalige regularisatiecampagne van de overheid in 2009.

(3) Situaties waarbij diplomaten betrokken zijn. Zijn/haar immuniteit verhindert in deze zaken echter strafvervolgning. Daarom voorziet de regelgeving (cf. supra) dat slachtoffers van uitbuiting door een diplomaat onder bepaalde voorwaarden een regularisatie kunnen aanvragen.

(4) Toepassing van de afspraak dat slachtoffers die minstens 5 jaar in begeleiding zijn in het kader van de procedure voor slachtoffers mensenhandel een regularisatie kunnen aanvragen.

²⁶ Wanneer een begeleiding wordt afgesloten omwille van het systematisch niet-naleven van de begeleidingsovereenkomst, wordt ze over het algemeen overgenomen door één van de andere gespecialiseerde centra, dat dan de begeleiding, inclusief de opvolging van de administratieve verblijfsprocedure, verderzet.

2.4. Psychosociaal luik van de begeleiding

De psychosociale begeleiding heeft betrekking op verschillende **levensdomeinen en thema's**, die aan bod komen naargelang de noden van de cliënt:

- **Slachtofferproblematiek**: morele steun en leren omgaan met moeilijke ervaringen/trauma's die vaak gelieerd zijn aan de uitbuiting;
- **Specifieke bijstandsprocedure mensenhandel**: leren omgaan met de voorwaarden en met de onzekerheid omtrent de toekenning (of verlenging) van verblijfsdocumenten en de regularisatie;
- **Toekomst**: helpen nadenken over, opstarten en uitbouwen van een geïndividualiseerd toekomstproject (in België of in land van herkomst);
- **Integratie in de samenleving**: informatieverstrekking en ondersteuning bij het zoeken van huisvesting, gezondheidszorg, taalcursussen, beroepsopleidingen, werk en andere sociale activiteiten.

De begeleiding bevordert de praktische **zelfredzaamheid** en mentale **weerbaarheid** van de cliënt en beoogt aldus de volledige **autonomie** van de persoon om op termijn zo goed mogelijk zelfstandig te kunnen functioneren in de maatschappij. De begeleiding heeft ook een preventief karakter op het vlak van budgetbeheer, gezondheid en algemeen welbehagen van de cliënt en zijn/haar gezin. Bovendien letten we erop dat de cliënt geen preciaire huur- of arbeidsovereenkomst ondertekent, en dat hij/zij niet naar hetzelfde milieu terugkeert, om te vermijden dat de persoon opnieuw slachtoffer zou worden van uitbuiting.

De begeleiding gebeurt **op maat** van elke cliënt, dit wil zeggen rekening houdend met zijn/haar individuele context, vaardigheden, persoonlijkheid, ervaring. Veel slachtoffers zijn bijzonder kwetsbaar, ongeacht het type uitbuiting, nationaliteit of geslacht. Deze kwetsbaarheid uit zich in verschillende vormen: sociaal, familiaal en/of economisch; een verslaving aan alcohol, drugs, medicijnen; of een lichte tot zware mentale beperking. Dit heeft een grote impact op het dagelijks werk van PAG-ASA, zoals bijvoorbeeld: extra aandacht, een meer intensieve begeleiding, een stipte opvolging van medicatie, of zelfmoordpreventie. Via supervisie, intervisie, interne studiedagen en/of bijscholing, zorgt PAG-ASA ervoor dat onze begeleiding "op maat" verder toegespitst kan worden op de specifieke noden en behoeften van alle slachtoffers.

Tijdens de psychosociale begeleiding bij PAG-ASA, alsook in het kader van een doorverwijzing, is er steeds een nauwe **samenwerking met andere organisaties** uit de brede sociale sector, zoals opvanghuizen, sociale permanenties, opleidingsinstanties, en diensten voor inburgering. Immers, soms wordt een slachtoffer opgevangen in een ander opvanghuis omdat het onze volzet is, of het gebeurt dat een hulpvraag de competentie van PAG-ASA overstijgt en dan wordt er samengewerkt met een gespecialiseerde dienst. Bovendien, wanneer de begeleiding bij PAG-ASA eindigt, is het vaak aangewezen om de cliënt door te verwijzen naar een permanentiedienst waar hij/zij terecht kan.

2.4.1. 'Residentiële' begeleidingen

Wanneer het slachtoffer niet beschikt over een (veilig) verblijf is een opname in **ons opvanghuis** aangewezen. De persoon vindt er **rust en veiligheid** om er tijdens een aantal maanden te bekomen van de uitbuitingssituatie en op eigen ritme na te denken over zijn/haar toekomstperspectieven

Het opvanghuis heeft een capaciteit van **16 plaatsen**. In 2017 was er een **bezettingsgraad** van **94%**. Wanneer ons opvanghuis volzet is, zoeken we naar alternatieve (tijdelijke) opvang, steeds in functie van de context, noden en behoeften van het betrokken slachtoffer. Alternatieven zijn hetzij een ander gespecialiseerd centrum voor slachtoffers van mensenhandel (Payoke en Sürya), hetzij een andere opvangstructuur in Brussel of omstreken (zoals bv. een opvanghuis voor thuislozen of een opvanghuis voor moeder en kind).

TABEL 14: Totaal aantal residentiële begeleidingen

Residentiële begeleidingen	2012	2013	2014	2015	2016	2017
Nieuwe bewoners opgevangen in desbetreffende jaar	46	36	56	35	33	35
Bewoners opgenomen in voorafgaande jaar en nog in huis op 01/01	14	13	16	15	10	13
TOTAAL	60	49	72	50	43	48

TABEL 15: Aantal nieuw opgevangen bewoners in 2017, naargelang type uitbuiting en geslacht

Type uitbuiting	Man	Vrouw	TOTAAL
Seksuele uitbuiting		13	13
Economische uitbuiting	11	2	13
Verzwaarde smokkel	4	2	6
Andere = kinderen van opgevangen slachtoffers	2	1	3
TOTAAL	17	18	35

Als organisatie wil PAG-ASA een veilige opvang bieden aan iedere persoon die geïdentificeerd wordt als slachtoffer van mensenhandel, **ongeacht nationaliteit, geslacht of type uitbuiting**. Zowel vrouwen, als mannen, als kleine gezinnen kunnen worden opgevangen. Bijgevolg vangen wij een **zeer divers publiek** op. Hiervoor beschikt het opvanghuis over 16 individuele slaapkamers, met elk een eigen privé-badkamer. Daarnaast is er een gemeenschappelijke verdieping met gedeelde keuken, leefruimte, en creatief atelier.

We beseffen dat de keuze voor een **gemengd opvanghuis** niet altijd evident is voor het doelpubliek. We proberen met deze vorm van **diversiteit** op een zorgzame en waakzame manier om te gaan en dit via anticipatie en adequaat reageren via verschillende strategieën: (1) duidelijke informatie in de voorbereidende fase van de opname in het opvanghuis; (2) alertheid in de groepsbegeleiding en in de individuele begeleiding; (3) het uitwerken van methodieken die weerbaarheid, seksualiteit en gender bespreekbaar maken; (4) het aanbieden van aangepaste groepsactiviteiten, eventueel in subgroepen; en (5) aanpassingen in het huishoudelijk reglement en het methodologisch kader.

TABEL 16: Duur van het verblijf in het opvanghuis in 2017 op moment van vertrek

Duur van het verblijf in het opvanghuis	Aantal personen
Minder dan 3 maanden	10
3 à 6 maanden	10
6 à 9 maanden	8
9 à 12 maanden	6
TOTAAL	34

TABEL 17: Reden van vertrek uit het opvanghuis, voor de personen vertrokken in 2017

Reden van vertrek	Aantal personen
A. Vertrek en verder ambulant begeleid door PAG-ASA	
Huurwoning gevonden	19
Systematisch niet-respecteren van het huishoudelijk reglement	6
Doorverwijzing naar opvanghuis met aangepast hulpaanbod	2
Wenst niet in een opvanghuis te verblijven	1
B. Vertrek en einde begeleiding door PAG-ASA	
Vrijwillige terugkeer	4
Niet-respecteren van de procedure-voorwaarden	1
Verdwijning	1
TOTAAL	34

Zonder verschil tussen ras of religie, komende van alle landen, en zonder te weten wie wij zijn, is PAG-ASA in staat om ons te overspoelen met vertrouwen, met positieve energie om vooruit te gaan.
- Moussa*, Ivoorkust.

Ik vond het heel fijn op het PAG-ASA café. Het heeft mij geholpen om een paar uurtjes mijn zorgen te vergeten.
- Andrei*, Roemenië

2.4.2. 'Ambulante' begeleidingen

Wanneer het slachtoffer niet (of niet langer) in ons opvanghuis verblijft, verloopt de psychosociale begeleiding ambulant. De persoon **woont zelfstandig** in zelf gevonden huurwoning, al dan niet vergezeld van partner of familie, of verblijft in een transitappartement van PAG-ASA of in een extern opvanghuis. Hij/zij komt dan op afspraak bij PAG-ASA, of de psychosociale begeleider gaat op huisbezoek. De frequentie van de contacten varieert naargelang de context en noden van elke cliënt (dagelijks, wekelijks, tweewekelijks, driewekelijks of maandelijks).

TABEL 18: Aantal ambulante begeleidingen

Ambulante begeleidingen	2013	2014	2015	2016	2017
Nieuwe begeleidingen (opgestart in desbetreffende jaar)	34	45	49	20	41
Nog lopende begeleidingen van voorgaande jaren	84	89	99	122	87
TOTAAL	118	134	148	142	128

In **2017** heeft de ambulante cel **128** cliënten begeleid. Van deze 128 begeleidingen waren er **22** 'intensief' (dit zijn begeleidingen waarbij op jaarbasis gemiddeld 1 contact per week plaats heeft) en **20** 'super-intensief' (dit zijn begeleidingen waarbij op jaarbasis gemiddeld 2 of meer contacten per week plaatsvinden). Deze cliënten hebben nood aan veelvuldig contact met hun psychosociale begeleider omwille van hun bijzondere kwetsbaarheid en afhankelijkheid.

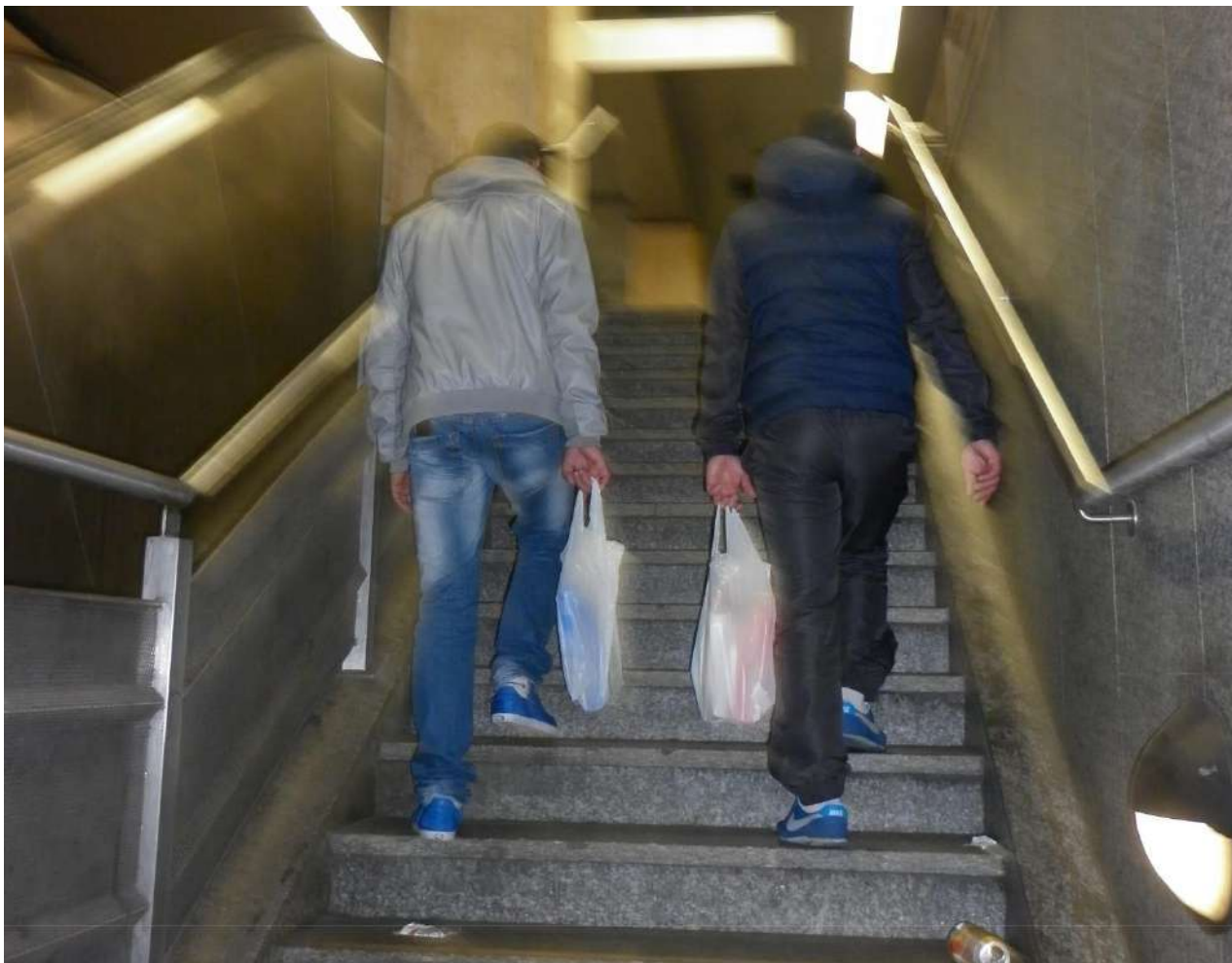
TABEL 19: Duur van de ambulante psychosociale begeleiding in 2017 op het moment van afsluiting

Duur van de ambulante begeleiding	Aantal personen
Minder dan 1 jaar	5
1 à 3 jaar	18
Meer dan 3 jaar	14
TOTAAL	37

Transit is een specifieke vorm van ambulante begeleiding gericht op personen die nood hebben aan een tijdelijke, intensieve ambulante begeleiding. Op 31 december **2017** beschikte PAG-ASA over **10 transitplaatsen** in studio's en appartementen in verschillende gemeentes van Brussel, waarbij wordt samen gewerkt wordt met het Sociaal Verhuurkantoor Baïta. De meeste transitappartementen worden gebruikt voor doorstroming van cliënten uit ons opvanghuis, meestal omdat een intensieve begeleiding voor deze cliënten nodig is, maar in sommige gevallen ook preventief om te vermijden dat de betrokken bewoners, omwille van het niet-vinden van een woning op de huurmarkt na een ellenlange zoektocht, in hun persoonlijke ontwikkeling zouden achteruitgaan. De meeste cliënten hebben bij het afsluiten van de transitbegeleiding in 2017 een verblijf van **18 maanden** in een transitwoning achter de rug, wat ook de maximumduur is.

Om een antwoord te bieden aan de vraag van cliënten die nog geen sociaal netwerk hebben uitgebouwd, die nood hebben aan meer sociale contacten met lotgenoten, of die gewoon zin hebben in een babbel, zijn we in **2017** gestart met een **nieuw project**: "**PAG-ASA café**". Elke eerste dinsdag van de maand, komen we samen met een paar vrijwilligers, een medewerker en alle cliënten die er zin in hebben. We maken samen eten klaar en brengen gezellig de avond door onder het motto "alles kan, niets moet". In 2018 zetten we het initiatief alvast verder.

TWEEDE OPDRACHT: MEEWERKEN AAN DE STRIJD TEGEN MENSENHANDEL



De tweede opdracht van PAG-ASA bestaat uit het “meewerken aan de strijd tegen mensenhandel” op nationaal en internationaal niveau. Hier geven we vorm aan via verschillende stappen: enerzijds, bewustmaking, informatie, vorming en adviesverlening; anderzijds, beleidsbeïnvloeding en samenwerking met de bevoegde overheidsdiensten. Omwille van beperkte financiële en menselijke middelen, nemen we hierin eerder een reactieve rol.

1. Bewustmaking, informatie en vorming

PAG-ASA krijgt regelmatig vragen van **professionele partners en relevante (potentiële) doorverwijzers**. We gaan hier bijna altijd positief op in. Immers, we merken dat dit resulteert in een betere kennis van de problematiek mensenhandel en van de werking van de gespecialiseerde centra, en dus ook in een stijging van het aantal hulpvragers dat naar PAG-ASA doorverwezen wordt. Daar start het immers: zoveel mogelijk mensen bewustmaken van de problematiek en informeren over de signalen die kunnen wijzen op een potentiële situatie mensenhandel, zodat slachtoffers hun weg naar PAG-ASA vinden.

TABEL 20: Een greep uit de bezoeken, vormingen en interviews in 2017

Doelpubliek	Aantal sessies	Aantal bereikte personen
Vormingen van eerstelijnsdiensten op nationaal niveau	15	312
<ul style="list-style-type: none"> ✓ Politie, sociale inspectie, magistraten, parketjuristen, advocaten ✓ Dienst Voogdij en voogden ✓ FEDASIL en Rode Kruis opvangcentra ✓ Medewerkers sociale diensten, jeugdzorg en jeugdinstituten, ziekenhuizen 		
Uiteenzettingen aan / interviews met onderzoekers, doctorandi, studenten	11	92
<ul style="list-style-type: none"> ✓ Sociaal werk: Odisee Hogeschool Brussel, Haute Ecole Libre Ilya Prigogine, Hogeschool Kortrijk ✓ Criminologie: Universiteit Gent ✓ Journalistiek: Universiteit Utrecht 		
Uiteenzettingen op internationaal niveau	8	124
<ul style="list-style-type: none"> ✓ Bezoeken van internationale delegaties aan PAG-ASA: Duitsland, Luxemburg, Moldavië, USA, Vietnam ✓ Uiteenzettingen op events: o.a. Filippijnse ambassade, "Public Policy Exchange",... 		
TOTAAL	34	528

PAG-ASA wordt niet alleen gevraagd om het **werk van onze organisatie** uiteen te zetten, maar ook om de **bijzondere beschermings- en bijstandsprocedure** voor slachtoffers van mensenhandel in al haar aspecten voor te stellen. Bovendien is er op internationaal niveau veel interesse naar de **Belgische multidisciplinaire aanpak** (cf. supra) in de strijd tegen mensenhandel, waar de verschillende actoren erin slagen op succesvolle manier samen te werken. Het is inderdaad bijzonder om te kunnen functioneren in een systeem waar politie, sociale inspectie, parket, arbeidsauditoraat, DVZ en 3 niet-gouvernementele organisaties constructief samenwerken, met elk hun eigen kenmerken, focus en prioriteiten, maar met hetzelfde doel.

Dankzij de deelname van PAG-ASA aan deze vormingen, studiedagen, interviews en werkbezoeken, wordt ook onze eigen werking verrijkt. Ervaringen worden uitgewisseld; de nieuw verworven inzichten werken inspirerend en leiden tot reflecties in ons team, die op hun beurt kunnen leiden tot een aanpassing of verbetering van onze werkmethodes.

2. Samenwerking en beleidsbeïnvloeding

2.1. Op nationaal niveau

PAG-ASA hecht veel belang aan een goede samenwerking met haar professionele partners. Dit is essentieel om ervoor te zorgen dat de belangen van slachtoffers in de strijd tegen mensenhandel niet uit het oog verloren worden en dat onze cliënten effectief toegang krijgen tot een kwaliteitsvolle hulpverlening, op korte en lange termijn.

Er is vooreerst een nauwe samenwerking met alle **actoren die werkzaam zijn in de strijd tegen mensenhandel** (cf. supra). Dit gebeurt zowel informeel als formeel, via verschillende platformen op lokaal, regionaal en federaal niveau. Op **federaal niveau** krijgen we de opportuniteit om mee het beleid vorm te geven via o.a. onze deelname aan de Interdepartementale Coördinatiecél ter bestrijding van mensensmokkel en mensenhandel en aan de maandelijks vergaderingen van het bureau van deze Cel. Zo hebben we in 2015-2016 bijvoorbeeld actief input gegeven voor de vernieuwde Ministeriële Omzendbrief omtrent de multidisciplinaire aanpak in de strijd tegen mensenhandel. Op niveau van het **Brussels Gewest**, hebben we in 2016 actief input gegeven voor het hoofdstuk "Strijd tegen mensenhandel" van het 1^{ste} Globaal Preventie- en Veiligheidsplan van het Brussels Hoofdstedelijk Gewest.

Er is regelmatig overleg met de 2 andere gespecialiseerde centra, **Payoke en Sürya**, alsook met het Federaal Migratiecentrum **Myria**, rond inhoudelijke en beleidsmatige thema's. De begeleidingsteams ontmoeten elkaar om ervaringen uit te wisselen omtrent juridische, administratieve en psychosociale onderwerpen. Op die manier kunnen we gezamenlijke standpunten innemen op vlak van beleid in het belang van de slachtoffers.

PAG-ASA werkt nauw samen met de **lokale besturen** (vnl. gemeentelijke diensten en OCMW's) in het kader van de toekenning van verblijfsdocumenten en sociale steun aan cliënten in begeleiding. Deze zijn een essentiële schakel in het (re-)integratietraject van onze cliënten.

PAG-ASA is lid van de **Bico-federatie**, de federatie van onthaal- en begeleidingsdiensten ten voordele van mensen in moeilijkheden en daklozen in Brussel. Zij behartigt de belangen van die organisaties die erkend zijn door de Gemeenschappelijke Gemeenschapscommissie. Op directieniveau en op niveau van de terreinwerkers is er regelmatig overleg: er worden standpunten en voorstellen geformuleerd naar het beleid toe en er worden ervaringen uitgewisseld omtrent inhoudelijke begeleidingsthema's.

Wat betreft **mensenhandel met oog op seksuele uitbuiting** bestaat sinds een paar jaar een vernieuwde samenwerking met de sociale actoren en overheidsinstanties die werken rond prostitutie, elk met zijn eigen rol/functie. Het is voor onze organisatie belangrijk met deze actoren in contact te zijn met het oog op het uitwisselen van informatie, actiepunten, en vastgestelde trends in de sector van de prostitutie. Dergelijke samenwerking creëert ook mogelijkheden tot detectie van potentiële slachtoffers en zorgzame doorverwijzing. Bovendien biedt het een opportuniteit tot beleidsbeïnvloeding in het belang van de slachtoffers van mensenhandel met oog op seksuele uitbuiting. Zo neemt PAG-ASA deel aan het PICEP²⁷-Platform in **Brussel**, aan de Overleggroep Prostitutie **Vlaanderen**, alsook aan de Stuurgroep Tienerpooiers.

²⁷ PICEP = "Plan Intégré Communal d'Encadrement de la Prostitution"

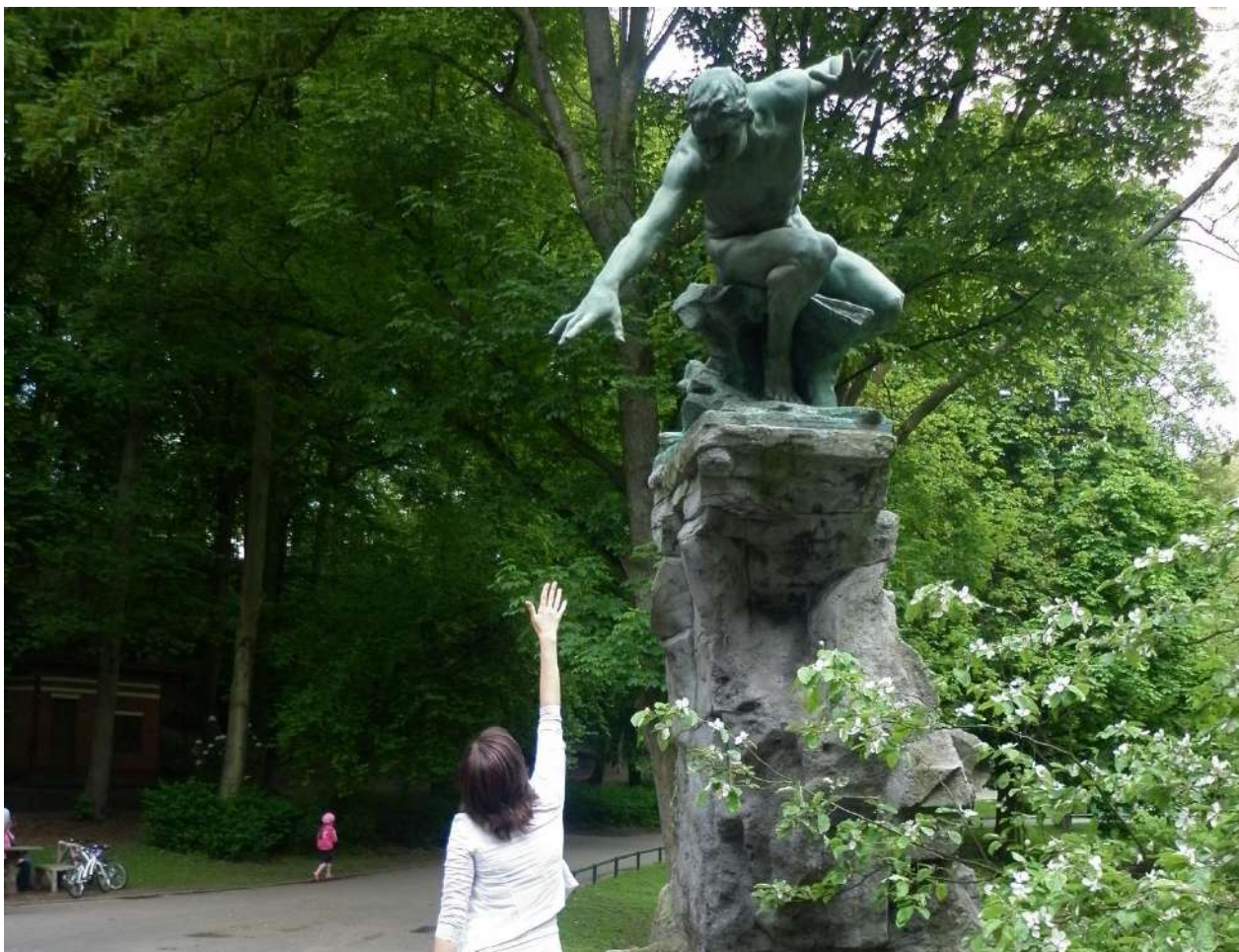
2.2. Op internationaal niveau

PAG-ASA is actief op internationaal vlak om haar werking bekend te maken en goede praktijken te delen met andere organisaties in het buitenland, waar veel interesse is voor de Belgische multidisciplinaire aanpak tegen mensenhandel. Daarnaast is het belangrijk een **netwerk** van hulporganisaties in het buitenland op te bouwen en te onderhouden zodat slachtoffers, wanneer zij niet in België opgevangen kunnen/willen worden, terug kunnen keren naar hun thuisland in veilige omstandigheden – lokale organisaties kunnen ons hierbij helpen.

Sinds 2013 is PAG-ASA lid van het “**EU Civil Society Platform against trafficking in human beings**” opgericht door de Europese Commissie met als doel een forum te creëren voor NGO’s en middenveldorganisaties om op EU niveau kennisdeling, coördinatie en samenwerking te versterken. De Europese Commissie wil een faciliterende rol spelen om nieuwe partnerschappen en synergiën aan te moedigen. Het aantal deelnemende organisaties is beperkt tot een honderdtal om het forum toe te laten haar doel te realiseren. Als 1 van de 4 Belgische leden, neemt PAG-ASA actief deel aan de ontmoetingen. Dit forum wordt ook gebruikt als middel om het Europese beleid inzake hulp aan slachtoffers mee vorm te geven.

PAG-ASA is lid van het **LSI NGO Platform**, gecoördineerd door La Strada International. Dit platform verzamelt alle La Strada-leden, alsook een 10-tal externe NGO’s die dagelijks werken met slachtoffers van mensenhandel. Het platform werd opgericht om de dialoog te stimuleren tussen NGO’s die hulp verlenen aan slachtoffers, ervaringen en goede praktijken uit te wisselen, en de samenwerking te versterken met oog op gemeenschappelijke lobby en pleitbezorging.

In de loop van **2017** werd PAG-ASA uitgenodigd om als partner deel te nemen in een aantal **projectvoorstellen** in het kader van de projectoproepen van de Europese Commissie, die van start zouden gaan in 2018. Later op het jaar zal bekend worden of deze al/niet geselecteerd werden.



1. Financiën

De werking van PAG-ASA wordt in eerste instantie en voor het grootste deel gefinancierd vanuit de **overheid**. Onze subsidies vloeien voort uit volgende bronnen:

Op niveau van de **Gemeenschappen en Gewesten**:

- Erkenning van onze residentiële werking als “opvanghuis voor bepaalde thuislozen” (sinds 1998) door de **Gemeenschappelijk Gemeenschapscommissie** van Brussel-Hoofdstad; aan deze erkenning is een vijfjaarlijkse subsidie gekoppeld.
- Erkenning van onze ambulante werking als “dienst voor begeleid wonen” (sinds 2007) door de **Gemeenschappelijk Gemeenschapscommissie** van Brussel-Hoofdstad; aan deze erkenning is een vijfjaarlijkse subsidie gekoppeld.
- Daarnaast is er voor sommige personeelsleden een tussenkomst in de loonkost vanwege **Actiris**, de Brusselse gewestelijke dienst voor arbeidsbemiddeling, en vanwege het **Fonds Sociale Maribel** voor de Bicommunautaire Opvoedings- en Huisvestingsinstellingen.

Op **federaal** niveau:

- Conventie met de **Nationale Loterij** (sinds 1995) voor een jaarlijkse subsidie.
- Conventie met de minister/staatssecretaris bevoegd voor **Gelijke Kansen** (sinds 2002) voor een jaarlijkse subsidie.
- Conventie met de minister van **Justitie** (sinds 2017) voor een jaarlijkse subsidie.
- Erkenning als “gespecialiseerd centrum voor slachtoffers van mensenhandel” (sinds 2013) door de federale overheid²⁸; maar aan deze erkenning is geen subsidie gekoppeld.

Bovenvermelde (semi-)structurele subsidies zijn niet voldoende om 100% van de kosten van de gewone werking van de organisatie te dekken. Bijgevolg moet PAG-ASA jaarlijks **projectsubsidies** aanvragen bij andere instanties om de financiering van de werking zo goed als mogelijk rond te krijgen. Zo genieten we bijvoorbeeld via de **Vlaamse Gemeenschapscommissie** van een jaarlijkse werkingssubsidie voor ons werk in het kader van Etnisch-Culturele Minderheden en Specifieke Doelgroepen. Daarnaast zijn noodzakelijke **investeringen** en bijzondere activiteiten, buiten de gewone werking van onze organisatie, enkel mogelijk mits het indienen van bijkomende subsidie-dossiers bij **private fondsen of bedrijven**.

Bovendien is het ieder jaar afwachten welke de omvang zal zijn van de toegekende middelen vanuit de **federale overheid**, omdat deze afhankelijk zijn van de begrotingsonderhandelingen. Inderdaad, sinds 2013 worden de 3 gespecialiseerde centra zwaar getroffen door de federale besparingen. In het verleden (2002-2015) konden we rekenen op een jaarlijkse projectsubsidie via het Federaal Impulsfonds voor Migrantenbeleid. Om de verdwijning van dit fonds en deze subsidie te compenseren, hebben de centra in 2015 en 2016 bijkomende middelen gekregen dankzij het engagement van mevrouw Sleurs, Staatssecretaris voor Gelijke Kansen. Eind 2017 hebben mevrouw Demir, Staatssecretaris voor Gelijke Kansen, en de heer Geens, Minister van Justitie, zich geëngageerd om deze financiering verder te zetten van 2017 tot en met 2019. We vertrouwen op het engagement van alle federale regeringspartners voor **2020 en verder**. Een duurzame, structurele meerjaren-financiering is van essentieel belang om de kwaliteit en continuïteit van onze hulpverlening te kunnen garanderen.

Zoals eerder vermeld, wordt de strijd tegen mensenhandel in België gevoerd in samenwerking met verschillende partners op alle bestuursniveaus. Elke partner in de keten heeft een essentiële opdracht, die complementair is met de opdrachten van de anderen. Deze keten is slechts zo sterk als haar zwakste schakel. Dit betekent dat elke partner ook voldoende middelen moet hebben om zijn opdracht te kunnen vervullen. **Passie en gedrevenheid alleen zijn niet voldoende!** Zoals benadrukt in de recente jaarverslagen van het Federaal Migratiecentrum Myria, moet de strijd tegen mensenhandel een prioriteit blijven op alle niveaus en dient de overheid hierin voldoende te investeren. PAG-ASA blijft samen met de 2 andere centra ijveren voor een **duurzaam en structureel financieringsmechanisme** vanuit de federale overheid.

²⁸ Koninklijk Besluit van 18/04/2013 inzake de erkenning van de centra gespecialiseerd in de opvang en begeleiding van slachtoffers van mensenhandel en van bepaalde zwaardere vormen van mensensmokkel en inzake de erkenning om in rechte op te treden.

2. Personeel

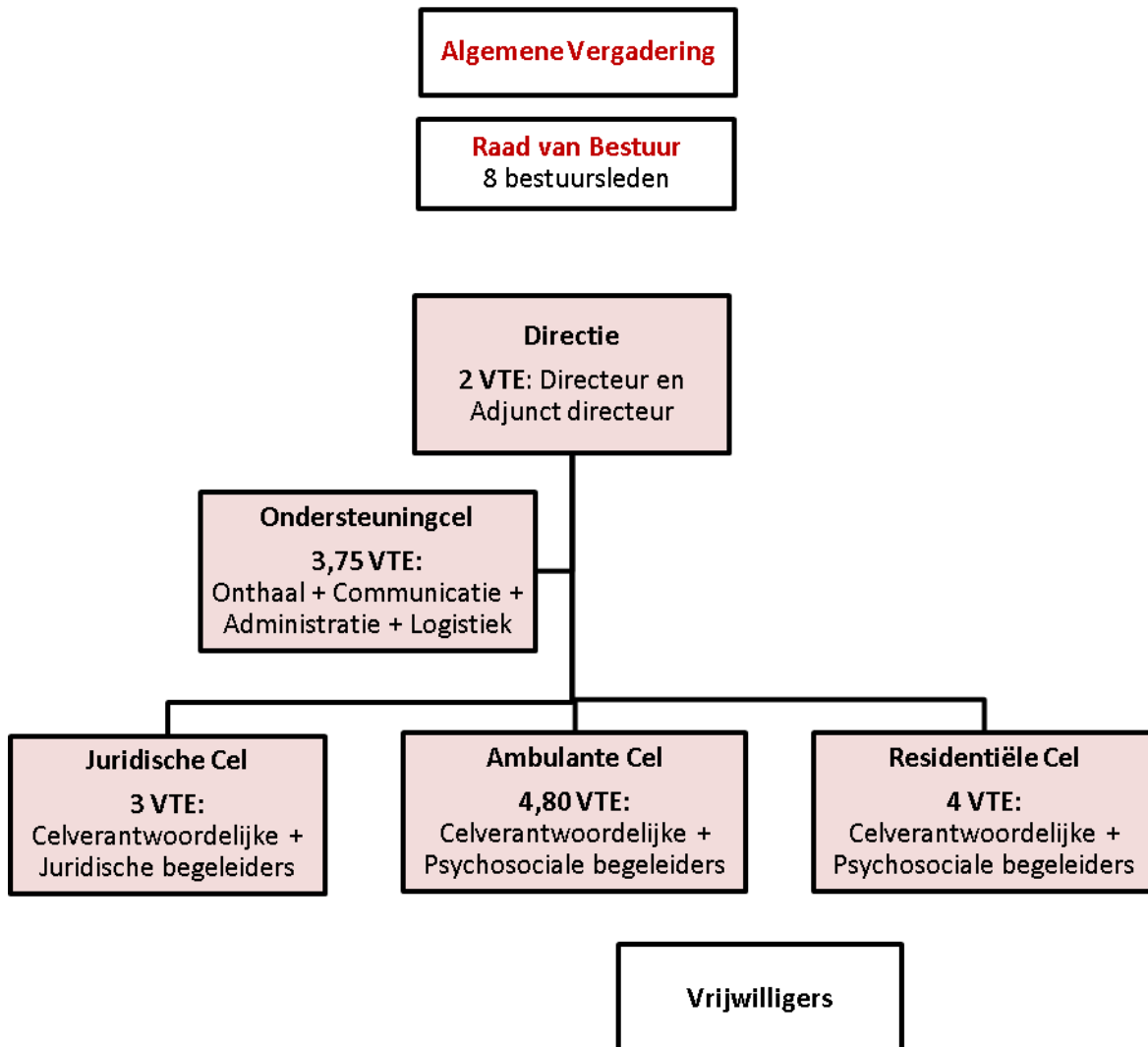
Op 31 december 2017 telt PAG-ASA een personeelsvolume van 20 medewerkers, wat neerkomt op **17,55 VTE**, versterkt door **1,10 VTE** van bepaalde duur (tot einde 2017). Daarnaast kon PAG-ASA ook rekenen op de inzet van een **tiental vrijwilligers**. De vrijwilligers staan in voor ondersteunende taken (voornamelijk nachtpermanenties), alsook voor de lessen Nederlands en Frans aan geïnteresseerde cliënten.

PAG-ASA is **24u/24, 7d/7** bereikbaar. Alle begeleiders en de directie zijn ingeschakeld in een wachtsysteem, volgens een beurtrol. Zo zijn we ook buiten de kantooruren bereikbaar voor aanmeldingen van potentiële slachtoffers, voor cliënten in ons opvanghuis, en als steun voor de persoon die de nachtpermanentie doet in het opvanghuis.

Via **supervisie, intervisie, interne studiedagen en/of externe bijscholing**, zorgt PAG-ASA ervoor dat medewerkers en vrijwilligers zich verder kunnen ontplooiën op persoonlijk vlak en hun kennis/expertise verder kunnen ontwikkelen om een kwaliteitsvolle hulpverlening te bieden die beantwoordt aan de specifieke noden en behoeften van alle slachtoffers.

Het is niet gemakkelijk voor de slachtoffers om zich los te maken uit de greep van de uitbuiting. Daarom is ook een belangrijk doel van onze begeleiding om hen te ondersteunen tijdens hun reis naar vrijheid en autonomie.
- Anja*, medewerker PAG-ASA.

3. Organigram



SLEUTELMOMENTEN VAN 1994 TOT VANDAAG

1994	<ul style="list-style-type: none"> • 4 juli: Oprichtingsvergadering van vzw PAG-ASA. • 7 juli: Ministeriële Omzendbrief legt de modaliteiten vast voor de aflevering van verblijfsdocumenten aan slachtoffers van mensenhandel en vormt het eerste kader voor de opdracht van PAG-ASA.
1995	<ul style="list-style-type: none"> • Maart: Aanwerving van de eerste personeelsleden. • 5 april: Publicatie van onze statuten in het Belgisch Staatsblad. • 13 april: Wet voegt bepaalde vormen van mensenhandel toe in de Vreemdelingenwet en in het Strafwetboek. • 12 mei: Officiële opening van ons opvanghuis. • 29 mei: Opname van het 1^{ste} slachtoffer in ons opvanghuis.
1996	<ul style="list-style-type: none"> • Naast de residentiële begeleiding wordt een ambulante begeleiding opgestart voor slachtoffers die niet langer in ons opvanghuis verblijven.
1997	<ul style="list-style-type: none"> • 13 januari: Ministeriële Richtlijnen leggen vast welke bijstand voorzien wordt voor slachtoffers van mensenhandel die meewerken met de bevoegde instanties. • De 1^{ste} veroordelingen worden uitgesproken in rechtszaken die betrekking hebben op dossiers in behandeling bij PAG-ASA.
1998	<ul style="list-style-type: none"> • De 1^{ste} stappen worden gezet voor een definitieve regularisatie van een aantal slachtoffers. • Erkenning van onze residentiële werking als “opvanghuis voor bepaalde thuislozen” door de Gemeenschappelijke Gemeenschapscommissie (GGC) van Brussel-Hoofdstad.
1999	<ul style="list-style-type: none"> • PAG-ASA herstructureert haar werking en richt 3 cellen op (m.n. juridische, residentiële en ambulante) die elk instaan voor een bepaalde begeleiding.
2000	<ul style="list-style-type: none"> • PAG-ASA verenigt zich samen met andere bicommunautaire organisaties in Brussel (d.i. de toekomstige BICO-federatie). • Het opvanghuis en de burelen verhuizen naar een meer aangepaste infrastructuur.
2001	<ul style="list-style-type: none"> • PAG-ASA start met haar transit-werking: een tijdelijke, intensieve begeleiding voor ambulante cliënten met nood aan extra ondersteuning. • PAG-ASA stelt zich voor het eerst burgerlijke partij in een proces. • PAG-ASA gaat haar 1^{ste} partnerschap aan in een Europees project.
2002	<ul style="list-style-type: none"> • Onze burelen verhuizen naar een andere vleugel in hetzelfde gebouwencomplex. • De samenwerking tussen de 3 centra voor slachtoffers mensenhandel wordt versterkt, o.a. via het invoeren van een gemeenschappelijk registratiesysteem.
2003	<ul style="list-style-type: none"> • 17 april: Ministeriële Omzendbrief bepaalt verder de bijstand aan slachtoffers van mensenhandel die meewerken met de bevoegde instanties. • De 1^{ste} fase van de renovatie van het opvanghuis (m.n. de gemeenschappelijke ruimtes, gestart in 2002) is afgerond.
2004	<ul style="list-style-type: none"> • 16 mei: Koninklijk Besluit voorziet o.a. in de oprichting van een Interdepartementale Coördinatie-cel voor de strijd tegen mensenhandel. • De EU-Richtlijn 2004/81/EG verplicht de lidstaten om te voorzien in de toekenning van voorwaardelijke verblijfsdocumenten voor onderdanen van niet-EU landen die slachtoffer zijn van mensenhandel.
2005	<ul style="list-style-type: none"> • 10 augustus: Wet voegt mensenhandel toe als autonoom misdrijf in het Strafwetboek. Hierbij valt op dat dwang als constitutief element van het misdrijf wegvalt en dat de kernelementen nu exploitatie en winstoogmerk worden.
2006	<ul style="list-style-type: none"> • 15 september: De Vreemdelingenwet wordt aangepast zodat België zou voldoen aan de EU-verplichting om de toekenning van verblijfsdocumenten te voorzien voor onderdanen van niet-EU landen die slachtoffer zijn van mensenhandel.

	<ul style="list-style-type: none"> • 14 december: Ministeriële Omzendbrief bepaalt het kader voor een coherent opsporings- en vervolgingsbeleid betreffende mensenhandel. • De werking van PAG-ASA wordt doorgelicht door een onafhankelijke auditor. Op basis van de resultaten hiervan worden de 1^{ste} krachtlijnen voor de toekomst uitgestippeld.
2007	<ul style="list-style-type: none"> • 18 oktober: De 1^{ste} “European Anti-Trafficking Day” vindt plaats. • Erkenning van onze ambulante werking als “dienst voor begeleid wonen” door de Gemeenschappelijke Gemeenschapscommissie (GGC) van Brussel-Hoofdstad.
2008	<ul style="list-style-type: none"> • 26 september: Ministeriële Omzendbrief legt de nadruk op de multidisciplinaire aanpak van de strijd tegen mensenhandel. • PAG-ASA begint aan een methodologie-oefening die over enkele jaren zal lopen om uit te monden in een kwaliteitshandboek.
2009	<ul style="list-style-type: none"> • In samenwerking met vzw TOOLBOX wordt een meer geïntegreerd organisatiemodel geïmplementeerd. • Het jaar wordt overschaduwd door het overlijden van een gewaardeerde collega ten gevolge van een tragisch ongeval.
2010	<ul style="list-style-type: none"> • 16 maart: Koningin Paola brengt een informeel bezoek aan PAG-ASA. De belangstelling van de koningin voor de problematiek van mensenhandel is hartverwarmend. • Directie, administratie, ambulante cel en juridische cel verhuizen naar een nieuwe kantoorruimte (renovatie gestart in 2009) in hetzelfde gebouwencomplex. • De 2^{de} fase van de renovatie van het opvanghuis (m.n. de herinrichting van de individuele slaapkamers, gestart in 2008) is afgerond. • In samenwerking met de 3 centra en het Centrum voor Gelijkheid van Kansen en voor Racismebestrijding, wordt gewerkt aan de ontwikkeling van een gemeenschappelijk systeem van elektronisch dossierbeheer en centrale gegevensverzameling in een databank (ELDORADO).
2011	<ul style="list-style-type: none"> • PAG-ASA heeft de opportuniteit om een klein pand aan te kopen in 1000 Brussel, dat na een grondige renovatie zal bestaan uit 4 transitstudio's, bestemd voor de slachtoffers. • De EU-Richtlijn 2011/36/EU verplicht de lidstaten o.a. uitgebreide bijstand te verlenen aan slachtoffers van mensenhandel.
2012	<ul style="list-style-type: none"> • Januari: ELDORADO wordt voor het eerst in gebruik genomen door alle medewerkers. • Johnny De Mot, medeoprichter van de vzw en 17 jaar lang de Voorzitter van de Raad van Bestuur, geeft de fakkel door aan de nieuwe voorzitter.
2013	<ul style="list-style-type: none"> • 18 april: Koninklijk Besluit erkent PAG-ASA, PAYOKE en SÛRYA officieel als gespecialiseerde centra voor slachtoffers van mensenhandel. • Raad van Bestuur, directie en personeel zijn gestart met de ontwikkeling van een strategisch vijfjarenplan, met ondersteuning door vzw Toolbox.
2014	<ul style="list-style-type: none"> • 21 juli: Koninklijk Besluit bepaalt dat de gespecialiseerde centra voor slachtoffers van mensenhandel voortaan ook lid zijn van de Interdepartementale Coördinatiecel voor de strijd tegen mensenhandel. • 14 oktober: Koningin Mathilde komt op bezoek in het kader van onze 20^{ste} verjaardag.
2015	<ul style="list-style-type: none"> • 1 april: Bezoek van Minister Geens, bevoegd voor justitie. • Mei: Eerste bewoners nemen hun intrek in onze nieuwe transit-appartementen. • 6 mei: Bezoek van Brussels Minister Fremault, bevoegd voor o.a. hulp aan personen.
2016	<ul style="list-style-type: none"> • 4 maart: Bezoek van Minister Wilmes, bevoegd voor budget en nationale loterij. • 23 december: Nieuwe Ministeriële Omzendbrief vervangt de vorige versie van 2008 en legt nogmaals de nadruk op de multidisciplinaire aanpak van de strijd tegen mensenhandel en de rol van de 3 gespecialiseerde centra.

Met de financiële steun van:



Federale Overheidsdienst
Justitie



Federale Overheidsdienst
Werkgelegenheid,
Arbeid en Sociaal Overleg



Federaal Staatssecretaris voor Gelijke Kansen



Met dank aan:

Voor hun giften:

- ✓ Euroclear
- ✓ Music For Life
- ✓ Innerwheel II Antwerpen
- ✓ Zusters van Liefde Roeselaere
- ✓ En al onze individuele schenkers

Voor hun werk en dagelijks engagement:

- ✓ Onze partners op het terrein
- ✓ Onze bestuurders
- ✓ Onze vrijwilligers
- ✓ En *last but not least*, al onze medewerkers!

Indien u ons **financieel** wil **steunen**,
kan u een gift storten op het rekeningnummer
BE20 0011 7035 9156 op naam van PAG-ASA vzw.
PAG-ASA mag attesten voor belastingvrijstelling uitreiken
vanaf 40 euro per kalenderjaar.

Het verhaal achter onze naam en logo...

PAG-ASA betekent **HOOP** en is ontleend aan de Filipijnse taal, het Tagalog.

Tagalog? In de jaren 1990, toen de vzw werd opgericht, werd mensenhandel in de publieke opinie voornamelijk met Filipijnse vrouwen in verband gebracht. Ondertussen is duidelijk dat vrouwen, mannen en kinderen uit alle windstreken slachtoffer kunnen worden van dit soort praktijken.

Hoop? Wanneer mensen bij PAG-ASA aankomen, zijn ze dikwijls aan het einde van hun mogelijkheden, soms tot op de grens van hun menselijkheid vernederd. Op dat moment een teken van hoop zijn, mee op weg gaan naar een nieuwe toekomst: dat is de opdracht van onze vereniging.

Vogels? Op de Filipijnen bestaat een beroemde arend die de naam PAG-ASA draagt. Hij behoort tot een zeldzame soort, waarvoor een speciaal kweekprogramma werd opgezet. In 1992 werd de 1^{ste} arend van dit programma geboren: hij kreeg de naam PAG-ASA en bracht nieuwe hoop voor zijn soortgenoten.

Een raam? De vogels vliegen uit het raam naar andere oorden, zoals ook slachtoffers van mensenhandel vluchten uit hun uitbuitingssituatie en samen met PAG-ASA op zoek gaan naar een betere toekomst.



PAG-ASA vzw

Cellebroersstraat 16b – 1000 Brussel

Tel: 02.511.64.64

Fax: 02.511.58.68

Email: info@pag-asa.be

Website: www.pag-asa.be

Facebook: www.facebook.com/PAGASA.vzw.asbl