

Jaarverslag 2006



Met de medewerking van :



Met steun van het Impulsfonds voor Migrantenbeleid

Wij bedanken eveneens voor hun steun :
Congregatie Zusters van Liefde Roeselare
De Zusters Dominicanessen Brugge
Ars Scientia

Voor het vertaalwerk :
Lieve Cools

Foto's :
© Elke Roelant

Verantwoordelijke uitgever :
Heidi De Pauw

Drukkerij-Uitgeverij Jan Verhoeven nv
Sint-Pieters-Leeuw

PAG-ASA © 2007



VOORWOORD	3
OPDRACHT EN WERKING	5
HISTORIEK	7
ORGANIGRAM	11
PERSONEEL EN ADMINISTRATIE	13
DE JURIDISCHE CEL	15
Voorstelling	15
Juridisch-administratieve begeleidingen	15
Samenwerking met partners	23
DE RESIDENTIELE CEL	27
Voorstelling	27
Werking	27
Cijfers	28
Vooruitblik	29
DE AMBULANTE CEL	31
Voorstelling	31
Werking	31
Werkorganisatie	32
Terugblik en projecten voor 2007	33
Nota bene	34
Cijfers	35
Het transitproject	35
DOORVERWIJZEN	37
MENSENHANDEL IN EUROPA	39
BESLUIT EN TOEKOMSTPERSPECTIEVEN	41

Vraag je ergens in de wereld wat men van België weet dan is de kans groot dat je de drie volgende antwoorden krijgt: chocolade, Eddy Merckx en Kuifje.

Zij die het land wat beter kennen zullen daar zeker nog het bier en ons Bourgondisch leven aan toevoegen. Onze mede-Europeanen benijden Brussel als Europese hoofdstad en begrijpen niets van onze interne politiek.

Zij die begaan zijn met mensenhandel, en dit zijn er in Europa steeds meer, zij weten dat wij op wettelijk vlak in dit land baanbrekend werk hebben verricht rond de mensenhandel. Het komt een organisatie als PAG-ASA dan ook toe met fierheid en vastberadenheid deze opdracht mee te vervullen.

Maar stilstaan is achteruitgaan. En vooruitgaan betekent vernieuwend up-to-date zijn, netwerken ontwikkelen en samen met anderen in de sector opbouwende structuren ontwikkelen die alle aspecten van de mensenhandel binnenlands of buitenlands professioneel ter harte nemen.

Dit jaarverslag is dan eens te meer een oproep tot samenwerking met alle diensten die betrokken zijn op deze mensonterende realiteit.

Daarom dank aan allen: zowel de werkers, de vrijwilligers en de bestuurders binnen PAG-ASA die deze verantwoordelijkheid opnemen. Evenzeer gaat deze dank naar al onze externe medewerkers en partners die niet opgeven te geloven in een nauwe samenwerking en bereid zijn hun gezamenlijke knowhow te professionaliseren en uit te diepen. Er is geen tijd noch energie voor een onderlinge concurrentie, daarvoor is de verantwoordelijkheid voor alle participanten in de strijd tegen de mensenhandel te groot.

Het zal een uitdaging zijn in het verkiezingsjaar 2007 om de strijd tegen de mensenhandel terug uitdrukkelijk in de regeringsverklaring te zien terugkomen.

Ik reken daarop en wij zullen ons engageren om in gezamenlijk initiatief dit waar te maken.

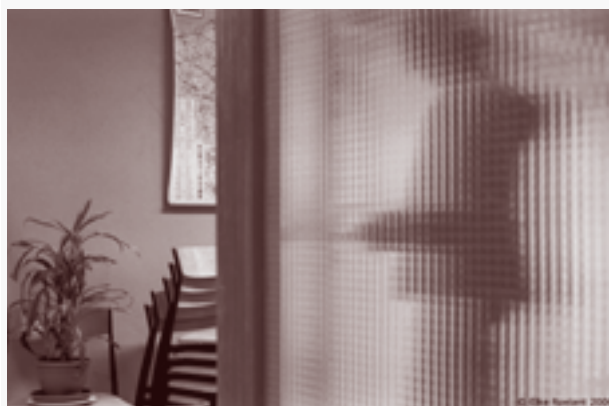
Bedankt, vrijwilligers, personeel en directie, we zijn weer volop op kruissnelheid.

Ik twijfel nu om te eindigen tussen twee koninklijke leuzen, daarom geef ik ze beiden: "plus est en vous" en "je maintiendrai".

Veel leesgenot,

Hartelijk

Johnny De Mot, voorzitter



De opdracht van PAG-ASA kadert binnen de ministeriële omzendbrieven van 7 juli 1994 (handelt over de aflevering van verblijfs- en arbeidsvergunningen aan vreemdelingen, slachtoffers van mensenhandel), van 13 januari 1997 en van 17 april 2003 (omtrent de bijstand van slachtoffers van mensenhandel die door het afleggen van een verklaring of het indienen van een klacht, wensen mee te werken met de bevoegde instanties in de strijd tegen de mensenhandel).

De doelstelling van PAG-ASA is tweeledig: het verschaffen van humanitaire bijstand aan de slachtoffers en meewerken aan de strijd tegen de exploitatienetwerken. Om deze opdracht te realiseren organiseert PAG-ASA activiteiten die zich situeren op twee domeinen.

PAG-ASA organiseert een juridisch – administratieve en een psychosociale begeleiding.

De begeleiding is residentieel of ambulante. De begeleiding is ondersteunend; er wordt samen getracht een oplossing te zoeken voor problemen die zich stellen; de hulpvraag van de cliënt bepaalt de inhoud van de begeleiding; er wordt uitgegaan van de mogelijkheden van de cliënt. Samen met het slachtoffer wordt een toekomstproject uitgetekend. De begeleiding kan zich richten op de diverse levensdomeinen: praktische, psychische, lichamelijke problemen kunnen aan bod komen. Er wordt samengewerkt met gespecialiseerde diensten. Er gaat veel aandacht naar de ondersteuning bij de verwerking van traumatische gebeurtenissen uit het verleden en de zorg voor het actuele leven.

In sommige gevallen is een *residentiële opvang* noodzakelijk. Dit is bijvoorbeeld het geval wanneer het slachtoffer geen andere verblijfsmogelijkheid

heeft dan deze waar het uitgebuit werd en waar het gevaar loopt. Ons opvanghuis beschikt over 16 opvangplaatsen; het huis bevindt zich op een discreet adres.

Ambulante begeleiding wordt georganiseerd voor slachtoffers die alleen wonen en zich niet in gevaar voelen, voor slachtoffers die doorstromen vanuit het opvanghuis, en voor slachtoffers die in een ander opvanghuis verblijven omdat het onze volzet is of niet aangepast aan de specifieke noden van het slachtoffer (bij voorbeeld moeder met kind). Binnen de ambulante begeleiding kunnen slachtoffers tijdelijk intensiever worden begeleid in een *transit-project*. Aspecten uit de levenssfeer die te maken hebben met alleen wonen (budgetbeheer, inzicht in een huurovereenkomst, ...) komen aan bod in de begeleiding.

Er wordt *juridische bijstand* aangeboden aan het slachtoffer, in samenwerking met gerechtelijke diensten (parket, politie, arbeidsauditoraat, ...) en desgevallend met een advocaat, en er is een *administratieve begeleiding*, waarvoor met de Dienst Vreemdelingenzaken, Bureau Opsporingen, Cel Mensenhandel wordt samengewerkt.

PAG-ASA heeft ook een informatie- en een sensibiliseringsopdracht.

Vooral de bekendmaking aan diensten uit de sectoren welzijn, vorming en politie/justitie, van de wettelijke mogelijkheden opdat slachtoffers van mensenhandel aangepaste humanitaire hulp kan worden aangeboden, is daarbij een prioriteit. Gedurende het jaar worden er op dat vlak heel wat activiteiten georganiseerd, zowel naar aanleiding van individuele begeleidingen als via georganiseerd overleg.

1994

De oprichtingsvergadering van vzw PAG-ASA heeft plaats op 4 juli. De opdracht van PAG-ASA kadert binnen ministeriële omzendbrief van 7 juli 1994, handelend over de verblijfsrechten voor slachtoffers van mensenhandel.

1995

In maart worden de eerste personeelsleden van PAG-ASA aangeworven. De statuten van de v.z.w. worden op 5 april gepubliceerd in het Belgisch Staatsblad. De officiële opening vindt plaats op 12 mei. Het eerste slachtoffer wordt op 29 mei opgenomen.

1996

Het wordt steeds duidelijker dat ook andere sectoren dan die van de prostitutie betrokken zijn bij mensenhandel. Het hulpaanbod wordt gediversifieerd. Ambulante begeleiding wordt opgestart. Het aantal aanvragen voor opvang en begeleiding stijgt. De opvangcapaciteit van het onthaaltehuis is onvoldoende.

1997

Voor de eerste maal worden straffen uitgesproken in gerechtszaken die betrekking hebben op slachtoffers van mensenhandel die in begeleiding zijn bij PAG-ASA. De eerste door ons begeleide slachtoffers kunnen zich inschrijven in het Vreemdelingenregister. Het aantal begeleidingen blijft toenemen, meer bepaald het aantal ambulante begeleidingen. Gelukkig hebben we ons team kunnen uitbreiden met twee personen met een gesco-statuut.

1998

Voor het vierde opeenvolgende jaar ligt het aantal begeleidingen hoger dan het jaar voordien. Het aantal veroordelingen van exploitanten neemt toe. De eerste stappen worden gezet voor een definitieve regularisatie van een aantal slachtoffers. Het opvanghuis van PAG-ASA wordt officieel erkend door de Gemeenschappelijke Gemeenschapscommissie van het Brussels Hoofdstedelijk Gewest.

1999

Het aantal meldingen blijft stijgen; om aan de stijgende vraag te kunnen blijven voldoen wordt binnen het team van PAG-ASA een herstructurering doorgevoerd. Er worden drie begeleidingscellen opgericht: een residentiële, een juridische en een ambulante cel. De directie verandert; de residentiële cel en de ambulante cel worden versterkt met telkens één personeelslid. Er vinden negen processen plaats waarbij slachtoffers die in begeleiding zijn bij PAG-ASA, betrokken zijn.

Een aantal slachtoffers wordt definitief geregulariseerd.

De Europese Gemeenschap is meer en meer gevoelig voor de problematiek van de mensenhandel.



2000

PAG-ASA verenigt zich samen met andere bicommunautaire organisaties in Brussel. Het opvanghuis en de burelen verhuizen ieder naar een meer aangepaste infrastructuur. PAG-ASA participeert aan Europese projecten. De statuten van de v.z.w. worden gewijzigd en nieuwe leden gaan deel uitmaken van de Raad van Bestuur.

2001

Het team van PAG-ASA wordt uitgebreid met vijf personeelsleden, noodzakelijk aangezien de vraag naar opvang en begeleiding blijft toenemen. Er wordt een transit - project opgestart. PAG-ASA stelt zich burgerlijke partij in een proces waarbij de verdachte wordt veroordeeld tot betaling van een reële schadevergoeding ten gunste van het slachtoffer en van PAG-ASA.

Eerste partnerschap van PAG-ASA in het DAPHNE-programma, een Europees project in de strijd tegen de mensenhandel: PAG-ASA is hier actief betrokken bij het maken van een videofilm over mensenhandel die als didactisch instrument gaat dienen in het kader van informatie en sensibilisering van betrokken organisaties als politie, parket, welzijnsorganisaties, De onderhandelingen in het kader van een structurele financiering leiden stilaan tot concrete resultaten.

2002

In juni verhuizen de burelen naar een andere vleugel in hetzelfde gebouwencomplex. De nieuwe accommodatie is volledig gerenoveerd en heringericht; er is veel meer werkruimte, cliënten kunnen worden ontvangen in mooie gespreksruimtes, er is heel veel natuurlijk licht; kortom,

het is er aangenaam om te werken. Dit jaar en ook volgend jaar wordt er werk gemaakt van de renovatie van het opvanghuis met als doelstelling de creatie van aangename werk- en leefruimtes. Alle werkingen op de Sint-Jorissite organiseren in november een grote open deur voor alle partners waarmee wordt samengewerkt.

De samenwerking tussen de drie erkende centra voor opvang en begeleiding van slachtoffers mensenhandel versterkt en dit concretiseert zich in het samen realiseren van projecten zoals het invoeren van een gemeenschappelijke registratie, gecoördineerd door het Centrum voor Gelijkheid van Kansen en voor Racismebestrijding.

De samenwerking met internationale organisaties zoals de Organisatie voor Veiligheid en Samenwerking in Europa, de Internationale Organisatie voor Migratie en met diverse universiteiten, breidt zich verder uit.

2003

De renovatie van het opvanghuis loopt stilaan naar het einde voor wat betreft het gelijkvloers, de eerste verdieping en de aparte toegang met trap. De afwerking – voornamelijk schilderwerk – dient nog te gebeuren. De renovatie is zeker geslaagd. Ook dit werkjaar krijgen we heel wat buitenlandse delegaties op bezoek: ervaringen worden uitgewisseld, de gesprekken doen ons nadenken en dragen bij tot een verbetering van het eigen aanbod. We stellen vast dat meer dan vroeger justitiële diensten uit Wallonië potentiële slachtoffers mensenhandel doorverwijzen naar PAG-ASA.

2004

PAG-ASA bestaat 10 jaar. Op 6 december is dit gevierd. Er zijn circa 300 personen aanwezig.

Werknemers nemen deel aan nationale en internationale studiedagen en dragen zo bij tot het zichtbaar houden van onze opdracht en tot het verrijken van de eigen werking. Dit jaar is het aantal slachtoffers van seksuele exploitatie gedaald. Wij vermoeden dat deze vorm van uitbuiting in realiteit niet is verminderd.

2005

Op 3 september verschijnt in het Belgisch Staatsblad de wet van 10 augustus 2005 tot wijziging van diverse bepalingen met het oog op de versterking van de strijd tegen mensenhandel en mensensmokkel en tegen praktijken van huisjesmelkers. Mensenhandel wordt gedefinieerd en wordt opgenomen in het strafwetboek. Dwang als essentieel element voor mensenhandel vervalt. Het kernelement wordt exploitatie, winstoogmerk. De wet van 1980 betreffende de toegang tot het grondgebied, het verblijf, de vestiging en de verwijdering van vreemdelingen, wordt aangepast om er een concrete definitie in te voegen van het begrip mensensmokkel. Huisjesmelkerij wordt als een autonoom delict opgenomen in het strafwetboek en wordt niet meer aanzien als een vorm van mensenhandel. Deze nieuwe bepalingen brengen onze wetgeving in overeenstemming met diverse Europese richtlijnen ter zake. In de loop van 2006 zal duidelijk worden wat de implicaties zijn naar onze werking.

In PAG-ASA is er een wisseling van directie. Op 7 november start de nieuwe directeur. Het aantal begeleidingen op jaarbasis blijft hoog. Het aantal dossiers van economische exploitatie blijft significant. PAG-ASA zet stappen tot het bekomen van een erkenning en subsidiëring als ambulante werking.

2006

In het voorjaar van 2006 wordt de werking van PAG-ASA doorgelicht door een onafhankelijke auditor. Er worden gesprekken georganiseerd met alle medewerkers en met de directie. Op basis van de resultaten hiervan worden de eerste krachtlijnen voor de toekomst uitgestippeld.

PAG-ASA wordt door de Gemeenschappelijke Gemeenschapscommissie erkend als dienst voor begeleid wonen, en dit in het kader van het besluit van het Verenigd College van 9 december 2004 betreffende de erkenning en de subsidiëring van de centra en diensten voor volwassenen in moeilijkheden.

Op 6 oktober 2006 verschijnt de wet van 15 september 2006 tot wijziging van de wet van 15 december 1980 betreffende de toegang tot het grondgebied, het verblijf, de vestiging en de verwijdering van vreemdelingen. Met deze wet voldoet België aan de verplichting, voor alle EU-lidstaten, om in hun wetgeving de toekenning te voorzien van specifieke verblijfsdocumenten voor onderdanen van niet EU-landen die slachtoffer zijn van mensenhandel en die met de bevoegde overheden samenwerken zoals voorzien in een richtlijn van de Raad van de Europese Unie (29 april 2004). Deze wet die de huidige circulaires vervangt, zal in de loop van 2007 van kracht worden.

Op 14 december 2006 wordt de nieuwe Ministeriële richtlijn inzake het opsporings- en vervolgingsbeleid betreffende mensenhandel ondertekend. Deze richtlijn bepaalt een eenvormig kader en eenvormige criteria zodat op het terrein een coherenter beleid kan worden ontwikkeld. De richtlijn vervangt de huidige COL 10/04 en treedt op 1 februari 2007 in werking.

ALGEMENE VERGADERING

De Algemene Vergadering vergaderde éénmaal in 2006.

RAAD VAN BESTUUR

De Raad van Bestuur vergaderde zesmaal in 2006.

SAMENSTELLING WERKEENHEDEN

DIRECTIE EN ADMINISTRATIE

Drie FTE, waaronder
de directeur



TAAK

*Algemene coördinatie,
financieel en
personeelsbeheer, en
administratie*

RESIDENTIELE CEL

Vier en een half
FTE, waaronder een
celverantwoordelijke, +
een team van vrijwillige
medewerkers



TAAK

*Psychosociale
begeleiding van de
cliënten opgenomen
in het opvanghuis,
praktische organisatie
en beheer van het
opvanghuis*

JURIDISCHE CEL

Drie FTE,
waaronder een
celverantwoordelijke



TAAK

*Intake van mogelijke
slachtoffers, juridische
opvolging van de
cliënten in begeleiding,
opvolging van de
administratieve
verblijfssituatie van
de cliënten*

AMBULANTE CEL

Vier FTE,
waaronder een
celverantwoordelijke



TAAK

*Psychosociale
begeleiding van
slachtoffers die niet
worden opgevangen
in het opvanghuis;
het transitproject*

ONDERHOUD: 1FTE

Ook in het jaar 2006 stonden de medewerkers en de vrijwilligers van PAG-ASA in voor de dagelijkse werking, de opvang en begeleiding van slachtoffers van mensenhandel. Dankzij de toewijding en inzet van elkeen slagen wij erin om een 24/7-permanentie te waarborgen.

In 2006 verkrijgt PAG-ASA een erkenning als dienst begeleid wonen door de Gemeenschappelijke Gemeenschapscommissie, in het kader van het besluit van het Verenigd College van 9 december 2004 betreffende de erkenning en de subsidiëring van de centra en diensten voor volwassenen in moeilijkheden. Daaraan gekoppeld verkrijgt PAG-ASA een subsidie voor 1 voltijdse begeleider. Dit stelde ons in staat een personeelsverschuiving door te voeren tussen de residentiële en de ambulante cel waardoor de taakinvulling van een aantal personeelsleden nauwer aansluit bij de specifieke noden van de cel.

Deze erkenning brengt het aantal voltijds equivalenten in dienst en gefinancierd door de Gemeenschappelijke Gemeenschapscommissie op 6. Daar het totale personeelsbestand van PAG-ASA 16 personeelsleden bedraagt, blijft de zoektocht naar bijkomende subsidies voor de overige personeelskosten en werkingskosten een blijvende bezorgdheid voor de directie en de raad van bestuur van PAG-ASA. In het licht van de vernieuwde wetgeving inzake de aflevering van verblijfstitels aan slachtoffers van mensenhandel, hopen wij dan ook dat het debat aangaande structurele financiering voor de erkende gespecialiseerde centra opnieuw geopend wordt.

Sedert de opstart van onze activiteiten worden de opvang, begeleiding en omkadering van de slachtoffers van mensenhandel door de juridische, residentiële en ambulante cel gekenmerkt door gedegen professionalisme, jarenlange deskundigheid en ervaring terzake. Een aangename werksfeer en een efficiënte werkorganisatie die aan eenieder de kans geven om zich ten volle te ontplooiën bij de uitvoering van zijn/haar taken zijn onontbeerlijk. Daarom werd in het voorjaar van 2006 een audit uitgevoerd met als doel de sterkten en de zwakten van de organisatie te ontdekken. Dit gebeurde op basis van individuele gesprekken met de medewerkers die werden gevoerd door de heer Wilfried Coene die we hiervoor zeer erkentelijk zijn. Deze analyse leerde ons dat PAG-ASA een goed functionerende organisatie is maar toonde tevens aan dat er een aantal werkpunten zijn inzake structuur, personeelsbeheer en beleidsontwikkeling en -planning. De eerste stappen werden ondernomen om deze organisatieontwikkeling planmatig en met een goed projectbeheer aan te pakken. Daartoe werd de vzw TOOLBOX benaderd met de vraag ons te willen helpen bij het implementeren van de diverse aanbevelingen. Dit proces zal in het jaar 2007 op volle snelheid komen.



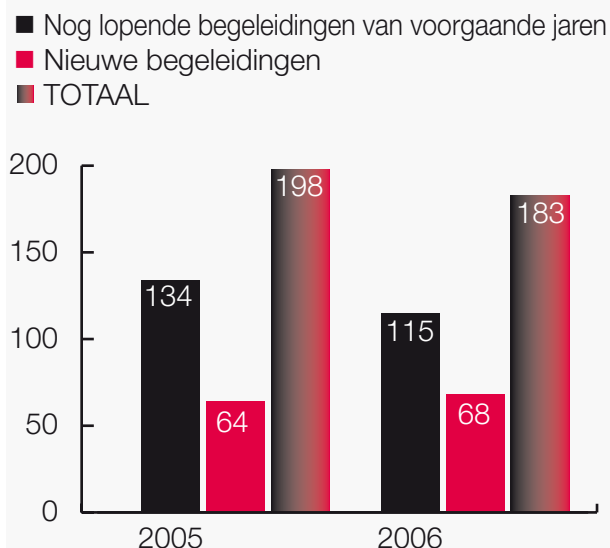
1. Voorstelling

De juridische cel telt drie personeelsleden waaronder een celverantwoordelijke. Hun opdracht bestaat uit het organiseren van intakegesprekken en de administratieve en juridische ondersteuning van de door PAG-ASA begeleide personen. Iedere week is er een celvergadering: aanmeldingen worden besproken, lopende begeleidingen worden opgevolgd.

2. Juridisch-administratieve begeleidingen

In de loop van het jaar 2006 werden in totaal 183 personen op juridisch en administratief vlak begeleid door PAG-ASA (cf. TABEL 1); het gaat zowel om begeleidingen die vóór 2006 werden opgestart (115) als begeleidingen die in de loop van het jaar 2006 werden opgestart (68 in aantal, cf. TABELLEN 2, 3 en 4). In vergelijking met 2005 kan er opgemerkt worden dat het aantal oudere begeleidingen afneemt.

TABEL 1: Totaal aantal begeleidingen in 2005 en 2006



TABEL 2: Nieuwe begeleidingen in 2005 en 2006 (ter vergelijking) naargelang type van mensenhandel alsook smokkel

Type uitbuiting	Aantal in 2005	Aantal in 2006
Seksuele uitbuiting	28	15
Economische uitbuiting	22	41
Uitbuiting bedelarij	/	1
Gedwongen feiten te plegen	/	1
Smokkel	12	6
Andere	2	4
TOTAAL	64	68

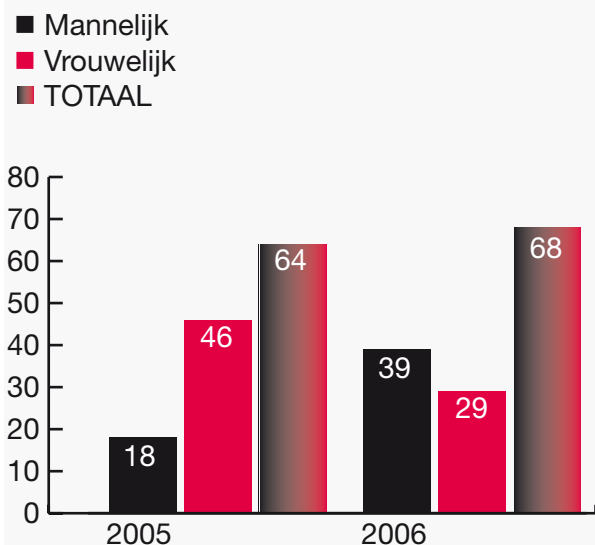
In 2006 zet de trend van een daling van het aantal gevallen van seksuele uitbuiting zich nog sterker door. Het aantal nieuwe begeleidingen in het kader van economische uitbuiting blijft toenemen en bedraagt voor 2006 bijna tweederde van het totale aantal nieuwe begeleidingen.

Deze toename is bijna volledig toe te schrijven aan het grote aantal Braziliaanse mannen, uitgebuit in de bouwsector, dat in 2006 in begeleiding werd genomen. De toename van het aantal Brazilianen komt ook naar voor in tabel 5, cf. infra.

Het aantal gevallen van smokkel neemt sterk af: wij vragen ons af of dit mogelijks voor een stuk kan verklaard worden door een anticipatieve reactie op de nieuwe wetgeving (die reeds werd gepubliceerd in het Belgisch Staatsblad, maar momenteel is het nog wachten op de uitvoeringsbesluiten). Volgens deze nieuwe wet komen enkel nog slachtoffers van mensenhandel (zoals gedefinieerd in art. 433 quinquies van het Strafwetboek) en "zwarte"

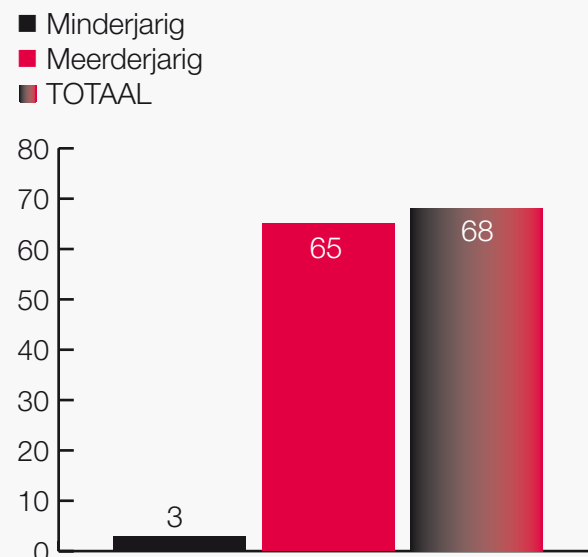
smokkel (zoals voorzien in art. 77 bis onder de omstandigheden bepaald in art. 77 quater) in aanmerking voor de bijstandsprocedure; in het aanvankelijke voorontwerp was het zelfs zó dat smokkelslachtoffers totaal niet meer in aanmerking kwamen voor de procedure. Bovendien merken we ook op dat er in het kader van onderzoeken betreffende deze problematiek minder en minder nood is aan verklaringen van de slachtoffers en meer en meer beroep wordt gedaan op bijzondere opsporingstechnieken (observaties, telefoontaps, ...) om deze strafbare feiten vast te stellen.

TABEL 3: Nieuwe begeleidingen in 2006 (en 2005 ter vergelijking) naargelang het geslacht



In 2006 werden er -en dit voor de eerste maal- meer mannen in begeleiding genomen; opnieuw biedt het grote aantal Braziliaanse mannen, uitgebuit in de bouwsector, hiervoor een verklaring.

TABEL 4: Nieuwe begeleidingen in 2006 naargelang de leeftijd (meerderjarig - minderjarig) op het ogenbik van aanmelding



TABEL 5: Nieuwe begeleidingen in 2006 naargelang de nationaliteit van het slachtoffer

Nationaliteit	Aantal in 2005	Aantal in 2006
Armenië	0	1
Albanië	4	0
Algerije	1	0
Angola	1	0
Benin	0	1
België	0	1
Brazilië	6	19
Bangladesh	0	1
Bulgarije	8	3
China	7	14
Colombia	1	0
Congo	0	1
Egypte	0	1
Ethiopië	1	0
India	3	2
Iran	3	0
Kenia	1	2
Kirgistan	1	0
Kosovo	0	2
Litouwen	1	0
Marokko	2	4
Moldavië	5	1
Nepal	1	0
Nigeria	5	4
Oekraïne	1	1
Polen	1	2
Roemenië	8	6
Rusland	1	1
Tadzjikistan	1	0
Turkije	0	1
Vietnam	0	1
TOTAAL	64	68

De belangrijkste landen van herkomst van de nieuwe begeleidingen gestart in 2006 zijn: Brazilië, China en Roemenië, waarbij men vaststelt dat het aantal Brazilianen en Chinezen in vergelijking met 2005 nog significant is toegenomen. Het grote aantal Brazilianen, bijna steeds uitgebuit in de bouwsector, is niet zo verwonderlijk aangezien deze nationaliteit in grote aantallen wordt aangetroffen tijdens controles in het kader van zwartwerk en illegale tewerkstelling alsook uitbuiting op bouwerven. Uiteindelijk is het aantal dat bij PAG-ASA terecht komt, slechts het topje van de ijsberg.

TABEL 6: Nieuwe begeleidingen in 2006 naargelang het parket of arbeidsauditoraat waar een onderzoek loopt

Parket/ arbeidsauditoraat	Parket	Arbeids- auditoraat
Aarlen	/	1
Antwerpen	4	/
Brugge	1	/
Brussel	20	23
Charleroi	/	4
Dendermonde	1	/
Federaal	1	/
Gent	2	/
Hasselt	2	/
Kortrijk	2	/
Luik	1	1
Oudenaarde	1	/
Tongeren	2	1
(Nog) geen verklaringen afgelegd	1	/
TOTAAL	38	30

Bij meer dan tweederde van de nieuwe begeleidingen loopt het onderzoek in het gerechtelijk arrondissement Brussel: 23 bij het Arbeidsauditoraat en 20 bij het Parket. De overgrote meerderheid van de onderzoeken lopende op het Arbeidsauditoraat van Brussel, betreft Brazilianen uitgebuit in de bouwsector. De overige onderzoeken zijn een beetje verspreid over het ganse Belgische grondgebied en dit zowel in het Franstalige als het Nederlandstalige landsgedeelte.

TABEL 7: Organisaties die doorverwijzen bij de personen waarbij in 2006 een begeleiding is opgestart

Doorverwijzende organisaties	Aantal
Politie-federaal	18
Politie-lokaal	9
Sociale inspectie	3
Magistraat mensenhandel	1
Dienst protocol	1
Payoke/Sürya	7
Opvangcentra/sociale diensten	10
Andere (slachtoffer zelf, privé-persoon, advocaat,)	19
TOTAAL	68

We stellen vast dat meer en meer slachtoffers in begeleiding ons worden doorverwezen via andere kanalen dan de politiediensten. Een gelijkaardige vaststelling zoals in 2005. Dit duidt op een sterkere bewustwording bij het brede publiek over deze problematiek. Een verheugende vaststelling. Politie- en sociale inspectiediensten blijven echter voor ons ook belangrijke doorverwijzers. Het contact en de samenwerking met deze diensten worden verder uitgebouwd (zie verder “Samenwerking met partners”).

2.1. Administratief

Gedurende het jaar 2006 werden 52 begeleidingen afgesloten. Een begeleiding kan afgesloten worden om uiteenlopende motieven: proces en regularisatie vonden plaats, niet-naleving van de begeleidingsvoorwaarden (bijvoorbeeld terugkeer naar het milieu van uitbuiting; wanneer slachtoffer op herhaaldelijke en duurzame wijze laat blijken dat de begeleiding door PAG-ASA hem of haar niet interesseert, ...), verdwijning, klacht werd geseponeerd, vrijwillige terugkeer naar land van herkomst, ...



TABEL 8: Aantal begeleidingen, die in de loop van 2006 (en 2004 en 2005 ter vergelijking) op administratief vlak werden afgesloten naargelang de reden

Reden van administratieve afsluiting	Aantal 2004	Aantal 2005	Aantal 2006
Regularisatie procedure mensenhandel	14	41	12
STOP-procedure (1)	4	6	6
Huwelijk	2	1	2
Vrijwillige terugkeer	2	4	1
Geen interesse in de procedure/ vrijwillig vertrokken	3	2	4
Gekozen voor asielprocedure	0	1	2
Geen slachtoffer mensenhandel	1	1	4
Verdwenen	6	4	9
Terugkeer naar milieu van uitbuiting	4	6	2
Systematisch niet respecteren van de begeleidingsafspraken	5	1	4
Gerechtelijk dossier geseponeerd	9	9	5
Slachtoffer overleden	0	1	0
Slachtoffer doorverwezen naar 1 van de 2 andere gespecialiseerde centra	2	3	1
Juridisch afgesloten nadat voordien dossier psychosociaal was afgesloten	2	0	0
TOTAAL	54	80	52

(1) De STOP-procedure is een officieuze procedure waarbij een regularisatie kan aangevraagd worden voor slachtoffers mensenhandel die minstens twee jaar in begeleiding zijn bij een gespecialiseerd centrum wanneer hun klacht zonder gevolg wordt gerangschikt door het parket. De Dienst Vreemdelingenzaken houdt bij de beoordeling van deze regularisatieaanvragen sterk rekening met integratie-elementen.

Uit TABEL 8 komt naar voor dat het aantal regularisaties in het kader van de procedure mensenhandel opnieuw is gedaald naar een normaal aantal. Voor wat het hoge aantal regularisaties in 2005 betreft, werd reeds in desbetreffend jaarrapport gezegd dat er begin 2005 voor het bekomen van een definitieve regularisatie een formaliteit (namelijk het socio-economisch rapport van de wijkagent, dat dikwijls wat op zich liet wachten) wegviel. Er werden in 2005 door Dienst Vreemdelingenzaken een heel aantal mensen geregulariseerd voor wie de regularisatieaanvraag al een tijdje lopende was. De andere belangrijkste motieven voor afsluiting zijn: slachtoffer is verdwenen (9), gerechtelijk dossier geseponeerd (5), geen interesse in de procedure/ vrijwillig vertrokken (4), geen slachtoffer van mensenhandel (4) en systematisch niet respecteren van de begeleidingsafspraken (4).



2.2. Juridisch

2.2.1. ZAKEN DIE TOT EEN PROCES HEBBEN GELEID

In de loop van 2006 vond er in 26 dossiers een proces plaats. In 17 gevallen kwam er een definitieve uitspraak (hetzij in eerste aanleg, hetzij in beroep); de 9 dossiers die in TABEL 9 aangeduid zijn met ✓ werden reeds in het jaarrapport van 2005 opgenomen als dossiers waarin toen nog geen definitieve uitspraak was.

TABEL 9: Overzicht van de 17 definitief afgehandelde dossiers naargelang de aard van de uitbuiting en het gerechtelijk arrondissement waar de definitieve uitspraak plaatsvond

Aantal dossiers definitieve uitspraak	Seksuele uitbuiting	Economische uitbuiting	Smokkel	TOTAAL
Antwerpen	1✓+3=4	1✓	/	5
Brussel	4✓	3✓+1=4	3	11
Luik	1	/	/	1
TOTAAL	9	5	3	17

Vermeldenswaardig is de zaak waarbij 3 Chinese meisjes, waaronder 2 minderjarigen, op de luchthaven van Zaventem werden geïntercepteerd in bijzijn van een smokkelaar. De trafikant werd vervolgd en veroordeeld (tot 3 jaar en 4 maanden effectief) voor feiten van mensensmokkel met verzwarende omstandigheden op basis van de nieuwe wet van 10 augustus 2005. De slachtoffers zelf wensten zich -uit angst voor represailles- geen burgerlijke partij te stellen; onder andere om deze reden besloot PAG-ASA zich burgerlijke partij te stellen voor een bedrag van 1000 euro.

De correctionele rechtbank van Brussel kende het gevraagde bedrag integraal toe en naderhand bekwam PAG-ASA ook de effectieve uitbetaling van deze geldsom. Dergelijke bedragen worden gebruikt om mee de kosten voor advocaten te betalen. Ondertussen werd deze rechtspraak in twee andere zaken (een smokkelzaak en een dossier van seksuele uitbuiting) in eerste aanleg (eveneens correctionele rechtbank van Brussel) bevestigd; in deze beide zaken is echter nog een beroep lopende en valt het af te wachten of het hof van beroep de redenering volgt.

Op 15 november 2006 veroordeelde de correctionele rechtbank van Brussel 11 personen die deel uitmaakten van een belangrijk mensenhandelnetwerk. De straffen gingen van 3 maanden tot 12 jaar gevangenisstraf, en tot 220.000 euro boete. Dit vonnis verbaast ons in de zin dat de rechter zijn beslissing rechtvaardigt op basis van het concept van de aantasting van de menselijke waardigheid die we terugvinden in de wet van 15/08/2005, en ons dus aantoont dat de hoge bedragen gevraagd door de smokkelaars kunnen beschouwd worden als een vorm van uitbuiting:

“Mensensmokkel is een misdrijf dat afbreuk doet aan de menselijke waardigheid, en dat door de wetgever terecht als bijzonder ernstig wordt aangemerkt. De manier waarop de allermaksten vele malen hun persoonlijk fortuin moeten ophoesten voor een reis naar een onzekere maar hopelijk betere toekomst, is een schandelijke vorm van uitbuiting, zelfs wanneer de overgebrachte mensen daarvoor vragende partij zijn.”

Dit vonnis blijft ons ook bij omdat het expliciet de duur van de straffen in vraag stelt, en de uitvoerbaarheid ervan. We worden te vaak geconfronteerd met de frustratie van onze slachtoffers wanneer we hen de voorwaardelijke vrijlating van de trafikant en uitbuiters moeten meedelen. In dit dossier moest de rechter recidivisten veroordelen.

Voor wat de definitief afgehandelde dossiers betreft, was er in 2 zaken geen burgerlijke partij. In 3 dossiers deed PAG-ASA als organisatie een burgerlijke partijstelling: in 2 gevallen werd de gevraagde symbolische euro toegekend en in 1 zaak, waarover hoger reeds werd gesproken, werd aan PAG-ASA 1000 euro schadevergoeding toegekend.

In 13 van de 17 hogervermelde zaken waren 18 slachtoffers akkoord om in eigen naam op het proces een burgerlijke vordering te formuleren: drie slachtoffers eisten 1 symbolische euro en de overige 15 vorderden een effectieve som. In de meeste van deze gevallen kon er eind 2006 nog geen effectieve uitbetaling bekomen worden van de toegekende schadevergoeding. In een zaak van seksuele uitbuiting, waarin de behandeling van de zaak in beroep een aantal jaren op zich

liet wachten en er een bewarend beslag was gelegd op een onroerend goed dat toebehoorde aan de Franse beklagde, kregen de slachtoffers uiteindelijk elk 2500 euro uitbetaald.

In de loop van 2006 kreeg een slachtoffer -via haar advocaat- ook te horen dat haar voormalige Albanese pooier, die in december 2001 door het Brusselse hof van beroep werd veroordeeld tot 8 jaar gevangenisstraf, in het kader van zijn voorwaardelijke invrijheidstelling, 2500 euro effectief had betaald.

Op grond van de wet van 26 maart 2003 “houdende de voorwaarden waaronder de commissie voor financiële hulp aan slachtoffers van opzettelijke gewelddaden een hulp kan toekennen”, krijgen slachtoffers van mensenhandel die een verblijfsvergunning van onbepaalde duur hebben bekomen in het kader van een onderzoek wegens mensenhandel, toegang tot het desbetreffende fonds. In dit kader werd er in oktober 2004 een eerste aanvraag ingediend voor een slachtoffer van seksuele uitbuiting waarvan het vonnis bij verstek werd uitgesproken. Op vraag van de Commissie werd het dossier vervolledigd met een medische expertise. Uiteindelijk werd de zaak in oktober 2006 behandeld en in november volgde de uitspraak waarbij aan het slachtoffer een bedrag



werd toegekend van 15 000 € ex æquo et bono. Het bedrag werd kort daarna ook effectief uitbetaald.

TABEL 10: Overzicht van de dossiers waarin er in 2006 geen definitieve uitspraak plaatsvond

Aantal dossiers geen definitieve uitspraak	Seksuele uitbuiting	Economische uitbuiting	Smokkel	TOTAAL
Antwerpen	1✓	1✓	/	2
Brussel	2✓+1=3	1✓	1	5
Dendermonde	/	/	1	1
Dinant	1	/	/	1
TOTAAL	5	2	2	9

2.2.2. ZAKEN DIE NIET TOT EEN PROCES HEBBEN GELEID

TABEL 11: Aantal zaken die in 2006 niet tot een proces hebben geleid

Aantal dossiers die in 2006 niet tot een proces hebben geleid	Seksuele uitbuiting	Economische uitbuiting	Smokkel	TOTAAL
Seponering parket Brussel	6	1	/	7
Seponering parket Antwerpen	1	/	/	1
Seponering parket Hasselt	/	1	/	1
Seponering arbeidsauditoraat Brussel	/	3	/	3
TOTAAL	7	5	0	12

2.2.3. DE WET OP DE MENSENHANDEL VAN 2005

Sedert 12 september 2005 is de nieuwe wet m.b.t. versterking van de strijd tegen mensenhandel, mensensmokkel en tegen praktijken van huisjesmelkers in werking getreden. Een belangrijke opmerking bij deze wet is dat de omschrijving “aan het werk zetten in omstandigheden in strijd met de menselijke waardigheid” vaag is en in de praktijk vele interpretaties toelaat, die van gerechtelijk arrondissement tot gerechtelijk arrondissement en zelfs van magistraat tot magistraat kunnen verschillen. Ook de nieuwe COL 01/ 2007, die op 1 februari 2007 in werking zal treden, geeft weinig in de praktijk werkbare aanknopingspunten voor de interpretatie van dit concept.

2.2.4. DE NIEUWE WET BETREFFENDE DE BIJSTANDSPROCEDURE VOOR SLACHTOFFERS VAN MENSENHANDEL

Naast deze wetgeving van 2005 werd ook de wet van 15/ 09/ 2006 tot wijziging van de Vreemdelingenwet van 1980 in het Belgisch Staatsblad gepubliceerd. Deze wet voorziet de invoeging van een hoofdstuk “Vreemdelingen die het slachtoffer zijn van mensenhandel in de zin van art. 433 quinquies Sw of die het slachtoffer zijn van mensensmokkel in de zin van art. 77 bis in de omstandigheden bedoeld in art. 77 quater, 1°, uitsluitend voor wat de niet begeleide minderjarigen betreft, tot en met 5° van de vreemdelingenwet, en die met de bevoegde autoriteiten samenwerken”. Dit betekent dat de bijstandsprocedure voor slachtoffers van mensenhandel, zoals voorheen geregeld in

de omzendbrieven van 7 juli 1994, 13 januari 1997 en 17 april 2003, wordt opgenomen in de Vreemdelingenwet. Ondanks een aantal aanpassingen in positieve zin die uiteindelijk werden aangebracht in het aanvankelijke voorontwerp van wet, rijzen er toch nog een aantal vragen bij de wet in zijn huidige vorm:

- de begeleiding door een gespecialiseerd onthaalcentrum tijdens elke fase van de procedure wordt niet expliciet vereist door de wet;
- de vroegere voorwaarde dat het slachtoffer geen contact mocht opnemen met het uitbuitingsmilieu in zijn algemeenheid wordt nu verengd tot “de vermoedelijke plegers van de misdrijven bedoeld in art. 433 quinquies Sw of art. 77 bis Vw” en dus enkel betrokken op de uitbouter waartegen het slachtoffer verklaringen heeft afgelegd;
- de definitieve regularisatie “kan” toegekend worden terwijl de omzendbrieven vermelden dat ze “zal worden toegekend”.

Deze wet zal echter pas van kracht worden zodra de nodige uitvoeringsbesluiten worden gepubliceerd en dit is voorzien voor het voorjaar van 2007. PAG-ASA hoopt echter dat er ook



een omzendbrief zal komen waarin de rol van de betrokken actoren wat zal verduidelijkt worden en de nadruk wordt gelegd op de dynamische samenwerking tussen de actoren.

3. Samenwerking met partners

3.1. Parketten en arbeidsauditoraten

Over het algemeen kan gesteld worden dat de contacten met de verbindingsmagistraten mensenhandel op de parketten en arbeidsauditoraten optimaal verlopen. Wij hopen dat zij in de toekomst hun inspanningen in het kader van de strijd tegen de mensenhandel zullen voortzetten en wij danken hen voor de vruchtbare samenwerking.

Door een aantal verbindingsmagistraten mensenhandel wordt PAG-ASA naar jaarlijkse traditie ook uitgenodigd voor een vergadering, waarop ook politie – en inspectiediensten aanwezig zijn. Wij waarderen dit initiatief ten zeerste.

In het kader van de omzendbrief COL. 10/ 2004 inzake het opsporings – en vervolgingsbeleid betreffende mensenhandel, vonden er in 2006 geen vergaderingen met de gespecialiseerde onthaalcentra plaats op initiatief van de parketten-generaal; dit kan verklaard worden door het in voege treden eind 2005 van de nieuwe wet op de mensenhandel met als gevolg dat ook een aanpassing van de bestaande COL. zich opdrong. De nieuwe COL 01/ 2007 kwam er echter pas in december 2006 en zal in werking treden op 1 februari 2007; deze COL. voorziet opnieuw dat de parketten-generaal minstens één maal per jaar een vergadering organiseren met de verschillende actoren op het terrein.

3.2. Politie- en inspectiediensten

* In de loop van 2006 werden ons opnieuw slachtoffers aangemeld door politiediensten van over heel het land en dan zowel vanuit de federale politie als vanuit de lokale politie.

Wij stellen vast dat over het hele land de meeste cellen mensenhandel van de Federale Politiediensten sterk geëngageerd zijn in de strijd tegen het fenomeen en dat ze het belang erkennen van de bijstand aan de slachtoffers.

Ook de doorverwijzingen vanuit politiediensten (zowel Federale als Lokale) uit het Waalse landsgedeelte, nemen toe.

De trend waarbij meer en meer slachtoffers bij PAG-ASA terecht komen buiten een politiedienst om, zet zich ook in 2006 door.

* Vanuit PAG-ASA zijn er ook meer en meer contacten met de Inspectiediensten en dan voornamelijk met deze gesitueerd in Brussel: het Toezicht op de Sociale Wetten (FOD Werkgelegenheid, Arbeid en Sociaal Overleg), de Gewestelijke Werkgelegenheidsinspectie

(Ministerie van het Brussels Hoofdstedelijk Gewest) en de Sociale Inspectie (FOD Sociale Zekerheid - Brussel hoofdstad), die veelal het onderzoek voeren in Brusselse zaken van economische uitbuiting. Ook de samenwerking met de dienst sociale wetten en milieu van de politiezone 5344 (Schaarbeek, Evere en Sint-Joost-ten-Node) stellen wij in zaken van economische uitbuiting zeker op prijs.

Nog steeds worden vele slachtoffers van economische uitbuiting ons aangemeld door andere diensten als politie - en / of inspectiediensten, zoals sociale diensten, privé-personen, advocaten, OCMW's, ziekenhuizen,....

3.3. Dienst Vreemdelingenzaken

Reeds in het jaarrapport van 2005 werd er opgemerkt dat de openheid in communicatie van de cel TEH (d.i. de cel mensenhandel van de Dienst Vreemdelingenzaken), beperkter is geworden. In de loop van 2006 vond er opnieuw een bijeenkomst plaats met dhr. Roosemont, Directeur-generaal van de Dienst Vreemdelingenzaken, en mevr. Raymaekers, hoofd van de cel MINTEH. Tijdens deze vergadering werden er een aantal problemen in de samenwerking met de cel MINTEH aangekaart. Tot op de dag van vandaag echter blijft de samenwerking met de cel MINTEH soms aanleiding geven tot frustraties. Anderzijds werd en wordt de steeds aanwezige luisterbereidheid en openheid om een aantal pijnpunten onder de loep te nemen en een oplossing te zoeken die alle partijen voldoening schenkt, door ons ten zeerste gewaardeerd.



3.4. Samenwerking met het Centrum voor Gelijkheid van Kansen en voor Racismebestrijding

Op initiatief van het Centrum zijn er in 2006 verscheidene vergaderingen geweest om de activiteiten van de drie gespecialiseerde centra nader op mekaar af te stemmen. Deze overlegmomenten zijn tevens zinvol om gezamenlijk standpunten in te nemen inzake belangrijke actuele items. Ook voor 2007 zijn er vergaderingen gepland waarop juridische, administratieve en psychosociale aspecten in de begeleiding aan bod zullen komen.

3.5. Samenwerking met tolken

Tijdens individuele gesprekken en ook tijdens vormingsmomenten georganiseerd voor de doelgroep, is het noodzakelijk om regelmatig beroep te kunnen doen op goede tolken. PAG-ASA werkt in deze nauw en vlot samen met Brussel Onthaal vzw – Sociaal Vertaalbureau. Ook wordt er regelmatig beroep gedaan op CIRE-Interprétariat. Beide organisaties doen inspanningen om hun tolken een goede opleiding en bijscholing te geven. Met Brussel Onthaal zijn er regelmatig contacten om ervaringen uit te wisselen en om de samenwerking te optimaliseren.

1. Voorstelling

Er zijn 5 betaalde krachten werkzaam in het opvanghuis; dit betekent 4,5 VTE. Hiervan heeft één persoon de functie van celverantwoordelijke. De taakverdeling onder de personeelsleden is gewijzigd. Er is nu één iemand aangesteld voor zuiver permanentiewerk. Deze persoon doet geen individuele begeleidingen, maar zal voornamelijk zorg dragen voor een goede praktische en huishoudelijke organisatie van het opvanghuis. Groepsactiviteiten mee organiseren behoort eveneens tot zijn takenpakket.

PAG-ASA heeft een belangrijke vrijwilligerswerking. Eind 2006 zijn er 12 vrijwilligers actief in het opvanghuis. Deze mensen verzekeren mee de nachtpermanentie. Er zijn drie uitzonderingen: één iemand doet twee dagen per week dagpermanentie, er is een dame die een halve dag per week Franse les geeft en er is een dame die naast haar nachtpermanentie eveneens vertaalwerk doet voor de organisatie.



2. Werking

De bewoner van het opvanghuis staat centraal. Wekelijks is er een gesprek met de individuele begeleider, indien nodig met een tolk. De bedoeling is om iedere nieuwe bewoner de rust en veiligheid te bieden die nodig is. Vervolgens wordt de bewoner aangespoord te werken aan een toekomstproject. De situatie thuis, de emotionaliteit rond de situatie van uitbuiting, de juridische context, het zijn elementen die meespelen in de begeleidingsgesprekken. De begeleider luistert, steunt, geeft informatie, moedigt aan, kadert, legt contacten voor aanvullende hulpverlening.

Er is veel aandacht voor groepsbegeleiding en groeps sfeer. Er worden groepsactiviteiten georganiseerd, er is de wekelijkse bewonersvergadering. Verjaardagen, feestdagen, het vertrek van een bewoner, het wordt allemaal uitgebreid gevierd. Er is het weekend aan zee en de week vakantie in de Ardennen.

Om de twee weken is er celvergadering. Het individuele begeleidingswerk en de groepsdynamiek zijn belangrijke agendapunten. Deze vergaderingen worden ondersteund door een externe supervisor.

Alternerend met deze vergadering is er om de twee weken een overleg waarbij vrijwilligers worden uitgenodigd. Agendapunten zijn hier: actualisering huishoudelijk reglement, het individuele en het groepsgebeuren in het opvanghuis, praktische en huishoudelijke zaken.

Om de 6 weken is er een vrijwilligersvergadering. Er wordt informatie uitgewisseld over het dagelijks gebeuren in het opvanghuis; er

worden werkafspraken gemaakt om de werking in het opvanghuis te verbeteren; er wordt achtergrondinformatie gegeven (bijvoorbeeld de nieuwe regelgeving omtrent het statuut van de vrijwilliger). Regelmatig worden voor de vrijwilligers ook vormingssessies georganiseerd. Dit jaar is de werking toegelicht van de juridische cel en van de ambulante cel met haar specifiek transitproject. Voor 2007 is er een EHBO-training en een vorming rond afstand en nabijheid gepland.

De praktische en organisatorische beslommeringen, eigen aan een werking van een opvanghuis, worden 'beheerd' vanuit een specifieke werkgroep waaraan zowel betaalde krachten als vrijwilligers deelnemen.

Er is eveneens aandacht voor de fysieke gezondheid van iedere bewoner. Een personeelslid is verantwoordelijk voor de goede organisatie, hierbij ondersteund door een werkgroep.

Er is een samenwerking uitgebouwd met een groepspraktijk uit de buurt: met hen wordt overlegd omtrent medicatiebeheer in het opvanghuis en de medische opvolging van bewoners. Iedereen die in het opvanghuis wordt opgenomen, ondergaat bij de VRGT (Vlaamse Vereniging voor Respiratoire Gezondheidszorg en Tuberculosebestrijding) een radiografie van de longen teneinde een mogelijk contact met de Koch-bacille vast te stellen.

Ieder trimester wordt een informatiesessie georganiseerd over seksueel overdraagbare aandoeningen. Dit gebeurt in samenwerking met een gespecialiseerde dienst.

Er is een fijne samenwerking met vzw HOBO Geïntegreerde Thuislozenzorg Brussel. Deze organisatie beschikt over een ruim aanbod aan ontspannings- en vormingsactiviteiten. HOBO kan voor menige bewoner de link leggen naar het sociaalculturele aanbod binnen de regio. Om de twee weken verzorgt een personeelslid van HOBO een permanentie in het opvanghuis; bewoners kunnen dan bij hem/haar terecht met vragen over vorming en tewerkstelling. HOBO kampt met een onzeker bestaan; het zou jammer zijn moest deze organisatie verdwijnen uit het Brusselse welzijnslandschap.

3. Cijfers

In 2006 zijn er voor de eerste maal meer slachtoffers van economische uitbuiting opgevangen dan slachtoffers van seksuele uitbuiting. De verklaring hiervoor leest u elders in dit jaarverslag. Er werden 54 personen opgevangen: 16 personen, slachtoffer van seksuele uitbuiting, 33 personen, slachtoffer van economische uitbuiting, 2 personen, slachtoffer van smokkel. Er zijn 3 personen opgevangen aan wie het statuut slachtoffer mensenhandel niet is toegewezen; hun verblijf was dan ook zeer kort. Op 31 december 2006 verblijven 11 personen in het opvanghuis. De gemiddelde bezetting op jaarbasis bedraagt 81,6%.

Er zijn meer mannen (29) dan vrouwen (25) opgevangen en de gemiddelde leeftijd is gestegen in vergelijking met voorgaande jaren: het hoger aantal opgevangen personen die slachtoffer zijn van economische uitbuiting, verklaart deze evoluties.

Gedurende het jaar zijn er 43 “vertrekkers”, die om verschillende redenen het opvanghuis verlieten.

TABEL 12: Personen die het opvanghuis verlieten gedurende 2006

Bestemming van personen die het opvanghuis verlaten	Aantal
Ambulante begeleiding PAG-ASA	19
Ambulante begeleiding externe dienst	10
Doorverwijzing Payoke/Sürya	1
Zelf vertrokken zonder reden mee te delen	5
Documenten niet verlengd	4
Terugkeer naar land van herkomst	1
Statuut niet toegewezen/ andere procedure	3
TOTAAL	43

In vergelijking met 2005 is de gemiddelde verblijfsduur gestegen, hoewel minder personen werden opgevangen (66 bewoners in 2005). Het aantal personen met een verblijfsduur van minder dan 1 maand is echter gedaald: 9 in plaats van 15. Dit is belangrijk. Immers, hoe meer kortverblijvers, hoe sneller de gemiddelde verblijfsduur daalt. Verhoudingsgewijs is ook het aantal personen met een verblijfsduur tussen 3 en 6 maanden en die eind 2006 niet meer in het opvanghuis verbleven, toegenomen, in vergelijking met 2005: 23 op 43 in 2006 (53,5%) tegenover 22 op 53 in 2005 (41,5%). Twee personen verbleven langer dan 6 maanden in het opvanghuis (1 persoon in 2005).

4. Vooruitblik

Hoger beschreven verschuiving binnen onze doelgroep (meer slachtoffers van economische uitbuiting en minder slachtoffers van seksuele uitbuiting) heeft implicaties naar de werking in het opvanghuis. De groepsdynamiek is anders (een ouder publiek, meer mannen dan vrouwen) en ook tijdens de individuele psychosociale begeleiding krijgen bepaalde gespreksthema's een ander belang: de beleving van de uitbuitingssituatie, het verlangen om snel werk te vinden, de mate van autonomie. In welke mate de huidige onthaalhuiswerking zich verder moet aanpassen, zal duidelijk worden in 2007.



1. Voorstelling

De ambulante cel begeleidt die slachtoffers die niet zijn opgevangen door het eigen opvanghuis. Deze cliënten hebben een eigen woonst, eventueel wonen zij samen met vrienden of familie, of ze verblijven in een appartement hen tijdelijk aangeboden binnen het transitproject, of ze verblijven in een ander opvanghuis omdat het onze volzet is.

De ambulante cel bestaat uit vier begeleid(st)ers; één iemand oefent naast haar begeleidingstaken ook taken uit als celverantwoordelijke en één iemand legt zich toe op het transitproject.

Omwille van personeelwijzigingen tijdens enkele periodes dit jaar, was de capaciteit tot opstart van nieuwe begeleidingen beperkt ondanks de vele aanvragen.

2. Werking

Een aanmelding leidt tot een eerste gesprek met iemand van de juridische cel. Wanneer blijkt dat de persoon erkend kan worden als een slachtoffer mensenhandel, zal bekeken worden of een psychosociale begeleiding residentieel of ambulante wordt opgestart.

Bij de start van een ambulante begeleiding wordt zo snel mogelijk een individuele begeleider aangeduid. Deze persoon organiseert de psychosociale begeleiding voor het slachtoffer. De begeleiding gebeurt via regelmatige individuele gesprekken. De frequentie is afhankelijk van de dringendheid van de situatie, van de mentale toestand van het slachtoffer, van de te zetten (administratieve) stappen.

Ieder slachtoffer heeft een eigen verhaal, beleeft situaties op een eigen wijze, heeft specifieke vragen. In de begeleiding wordt hiermee rekening gehouden. Samen met de cliënt wordt er gewerkt aan een toekomstproject op maat.

De begeleiding omvat:

- *ondersteuning op psychosociaal vlak*: oog hebben voor wat het slachtoffer heeft meegemaakt, hoe dit wordt beleefd, welke vragen er zijn met betrekking tot het actuele leven en het leven in de toekomst: verdere integratie in België of terugkeer naar het land van herkomst. Wanneer wordt geopteerd voor een vrijwillige terugkeer zal PAG-ASA contacten leggen met lokale niet-gouvernementele organisaties die mee kunnen zorgen voor een veilige opvang en begeleiding ter plaatse. Onze cliënten zijn erkend als slachtoffer mensenhandel maar niet iedere cliënt voelt zich op dezelfde manier slachtoffer; de wijze waarop de cliënt dit ervaart, is afhankelijk van het samenspel van hoe de cliënt zich zelf ziet en hij/zij gepercipieerd wordt door zijn/haar omgeving. Dit is een aandachtspunt in de begeleiding;
- *ondersteuning op administratief vlak*: inschrijving bij het bevoegde O.C.M.W., de mutualiteit, de B.G.D.A., de gemeente;
- *een ondersteuning op sociaal en psychomedisch vlak*: de cliënt wordt aangemoedigd een aangepaste vorming te volgen (taalcursussen of een praktijkgerichte vorming); indien nodig worden cliënten doorverwezen naar centra geestelijke gezondheidszorg en naar medische diensten voor een specifieke opvolging.

De begeleiding is ondersteunend; de bedoeling is waar het kan de cliënt zoveel mogelijk zelf stappen te laten zetten met het oog op het bevorderen van zijn/haar zelfstandigheid.

3. De werkorganisatie

3.1. Begeleidingswerk

Onze hoofdopdracht is het uitvoeren van begeleidingswerk via individuele gesprekken en waar nodig zullen we samen met de cliënt een aantal stappen zetten. Daarnaast trachten we via overleg, via het organiseren van permanentie, via het volgen van vorming, de kwaliteit van ons begeleidingswerk voortdurend te verbeteren.

3.2. Permanentie

Sinds 2000 hebben we onze dienstverlening versterkt met een permanentie. Iedere medewerker houdt zich een voormiddag (van 9.30u tot 12.00u) in de week op het bureel beschikbaar om eigen cliënten zonder afspraak te ontvangen of telefonische vragen te beantwoorden. Dit is ook een moment om als begeleider een aantal eigen administratieve taken uit te voeren. We stellen vast dat onze cliënten vaak gebruik maken van deze permanentie.

3.3. Intern overleg

Wekelijks is er een celvergadering waarin alles wat de begeleiding aangaat aan bod kan komen. Het is een middel om elkaar op de hoogte te houden en de interne cohesie te verhogen.

Op de agenda staan:

- de nieuwe cliënten en hun begeleidingsvragen: wat is de vertreksituatie, welke stappen moeten eerst ondernomen worden, wie wordt de individuele begeleider, ...;
- de lopende begeleidingen: begeleidingen waar er zich een probleem stelt of waar er een significante gebeurtenis heeft plaatsgevonden, worden besproken.

Deze overlegmomenten worden nog steeds om de twee weken inhoudelijk ondersteund door een externe supervisor. We vinden het belangrijk om de samenwerking met de supervisor in het komende jaar te evalueren.

Tijdens de celvergaderingen komen eveneens aan bod: uitwisseling van informatie die van belang kan zijn voor de begeleiding, algemene knelpunten, verslag van contacten met externe diensten, de voorbereiding van vormingsmomenten, het bespreken van lopende projecten,

Vroeger organiseerden we om de drie maanden een vorming – en/of informatiemoment. Dergelijke overlegmomenten handelen over concrete thema's waarmee we binnen het begeleidingswerk worden geconfronteerd (bij voorbeeld rond ondersteuning bij de zoektocht naar werk, de wetgeving inzake gezinshereniging). Soms wordt een externe deskundige uitgenodigd. Door omstandigheden (wijziging personeel, vele nieuwe begeleidingen) hebben deze vormingsmomenten dit jaar niet plaatsgegrepen. De celmedewerkers ervaren dit als een gemis. In de jaarplanning voor 2007 worden opnieuw vormingsmomenten ingebouwd.

4. Terugblik en projecten voor 2007

Eens er voorbereidingen moeten worden getroffen voor het volgende jaarverslag wordt er pas geëvalueerd in welke mate onze doelen voor het voorbije jaar werden gerealiseerd. We stellen vast dat we hierbij een en ander beter moeten opvolgen. Onze misschien wel belangrijkste doelstelling voor 2007 bestaat eruit om er van in het begin nauw op toe te zien dat we ons zodanig organiseren dat er echt werk wordt gemaakt van volgende voornemens:

- onze celvergaderingen worden tweewekelijks inhoudelijk ondersteund door een externe supervisor. We vinden het belangrijk om de samenwerking met de supervisor te evalueren;
- een tweetal jaar geleden zijn we begonnen met het systematisch inbouwen van vormings- en/of informatiemomenten, waarbij wordt stilgestaan bij een aantal thema's waar we binnen het begeleidingswerk mee in aanraking komen. We herbekijken of dergelijke vergaderingen opnieuw systematisch kunnen worden opgenomen in de werking;
- rond evaluatie van de lopende begeleidingen en de mogelijkheid van een eventuele doorverwijzing, realiseren we ons dat dit het domein van de individuele begeleider zelden overstijgt. We streven naar meer coherentie binnen de cel rond beide thema's: begeleidingen systematischer bespreken binnen de celvergadering, de criteria voor doorverwijzing explicieter maken;
- beslissingen die betrekking hebben op de werkorganisatie, moeten worden geïnven-

tariseerd in een vademecum en dit op een overzichtelijke wijze. Binnen de ambulante cel wordt dit opgestart, ofschoon het de bedoeling is om dit initiatief op termijn uit te werken voor de ganse organisatie.

5. Nota bene

Administratieve procedures zijn vaak ingewikkeld en de afhandeling ervan tijdrovend. Onze doelgroep wordt hier evenzeer mee geconfronteerd. Zo bedraagt bij voorbeeld de wachttijd tussen het einde van een Aankomstverklaring (dit is een verblijfsvergunning voor drie maanden) en het afleveren door de gemeente van een BIVR (een Bewijs van Inschrijving in het Vreemdelingenregister, dit is een verblijfsvergunning voor 6 maanden) soms meerdere maanden in Brussel. Een aanzet maken tot integratie of verdere integratiestappen ondernemen worden hierdoor bemoeilijkt: een arbeidskaart aanvragen of verlengen, zich inschrijven in bepaalde vormingen, zich inschrijven bij een mutualiteit, ..., het zijn zaken die in die wachtperiode niet mogelijk zijn.

Gemeentelijke administraties in de regio Brussel doen zeker hun best om efficiënt te werken, maar ze zijn vaak onderbemand en dus overbelast, of ze kennen onvoldoende de specifieke administratieve rechten en plichten van personen die genieten van het statuut slachtoffer mensenhandel.

De individuele begeleider bij PAG-ASA moet hiermee rekening houden: zijn/haar cliënt hierbij ondersteunen, indien mogelijk anticipatief handelen om geen tijd te verliezen, de betrokken ambtenaren zo goed mogelijk informeren.

6. Cijfers

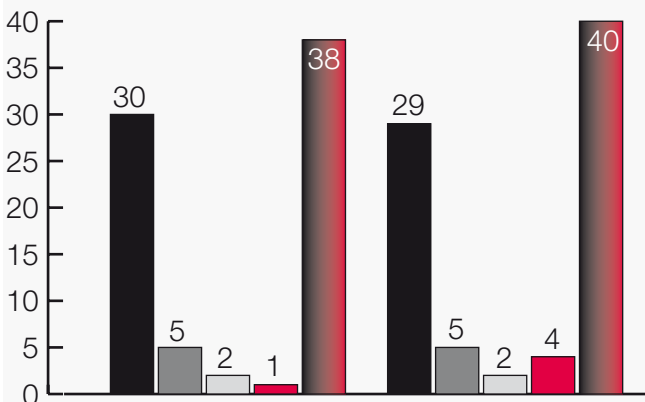
In het jaar 2006 werden er in totaal 106 personen begeleid door de ambulante cel. 41 begeleidingen zijn in de loop van 2006 opgestart.

De ambulante psychosociale begeleiding werd afgesloten voor 40 personen.

De redenen van afsluiting zijn van uiteenlopende aard.

TABEL 13: Reden afsluiting psychosociale begeleiding

- Geen begeleidingsvragen meer voor PAG-ASA
- Niet naleven voorwaarden procedure
- Illegaal verblijf
- Verdwijning
- **TOTAAL**



In 2006 werden 29 begeleidingen afgesloten omdat deze personen geen specifieke begeleidingsvragen meer hadden voor PAG-ASA.

Vijf personen respecteerden de voorwaarden van de procedure niet met als gevolg dat de begeleiding werd beëindigd.

De aflevering van verblijfsdocumenten werd voor twee personen stopgezet nadat het gerechtelijk

dossier zonder gevolg geklasseerd werd. Hierdoor kwamen deze personen opnieuw in een illegale situatie terecht en werd de begeleiding afgesloten.

Vier personen verdwenen.

7. Een specifiek onderdeel binnen de ambulante werking: het transit – project

7.1. Doelstelling en werking

Het project maakt een specifieke tijdelijke intensieve begeleiding mogelijk van cliënten met een vraag naar ondersteuning tot meer autonomie. De maximale begeleidingsduur bedraagt 6 maanden.

De samenwerking met de huisvestingsmaatschappij die ons een aantal appartementen ter beschikking stelt, heeft nog niet geleid tot een actualisering van een conventie tussen de beide partijen; het sociaal verhuurkantoor dat voorheen de appartementen in beheer had, wenst haar rol opnieuw op te nemen, wat de administratieve en financiële opvolging zeker ten goede zal komen. De bedoeling is om dit alles afgerond te krijgen in 2007. Ondertussen is met de betrokken huisvestingsmaatschappij met succes overlegd in functie van het verkrijgen van een snellere feedback bij problemen zoals vertraging in betaling van de huur, afrekening van betaalde provisies; snellere informatie hierover stelt ons in staat om dit vlugger op te nemen met de persoon in begeleiding.

In 2006 is de capaciteit uitgebreid met 2 plaatsen. Hierdoor is er een aanbod van 8 appartementen. Het sociaal verhuurkantoor kon ons op een bepaald moment een groot appartement aanbieden, wat kon worden opgesplitst in 2 woonruimtes.

Woon- en leefruimte zijn gescheiden; sanitair en keuken zijn gemeenschappelijk. Het is een interessante uitbreiding omdat het differentieert binnen het transit aanbod: voor personen die intensief begeleid worden bij het alleen wonen maar die tegelijkertijd ook nog nood hebben aan woongezelschap.

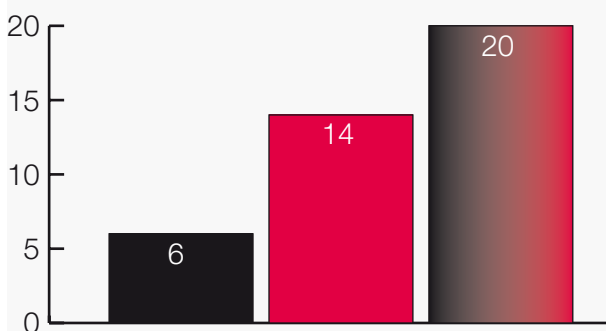
Ervaring heeft ons echter geleerd dat voor PAG-ASA 7 appartementen een realistisch aanbod is binnen het transitproject. In 2007 zetten we de nodige stappen om hier naartoe te werken.

Er is een 'handleiding' opgesteld dat belangrijke te vervullen administratieve formaliteiten bundelt, om in orde te zijn op vlak van tewerkstelling, OCMW, mutualiteit, Deze wordt in 2007 vertaald zodat ze kan worden 'uitgetest'; op basis hiervan wordt deze handleiding gefinaliseerd.

7.2. Cijfergegevens van de begeleidingen binnen het transitproject

TABEL 14: Aantal begeleidingen in 2006

- In begeleiding op 01/01/2006
- Opgestarte begeleidingen in 2006
- **TOTAAL**

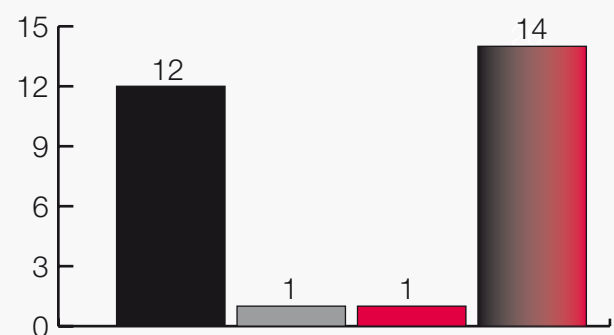


Aantal begeleidingen op 31/12/2006: 8.

In de loop van 2006 is de capaciteit uitgebreid met 2 plaatsen.

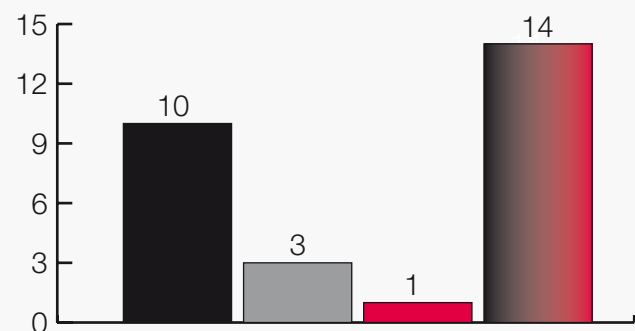
TABEL 15: Huisvestingssituatie wanneer het slachtoffer het project verlaat

- Gaat alleen wonen
- Gaat samenwonen
- Onbekend
- **TOTAAL**

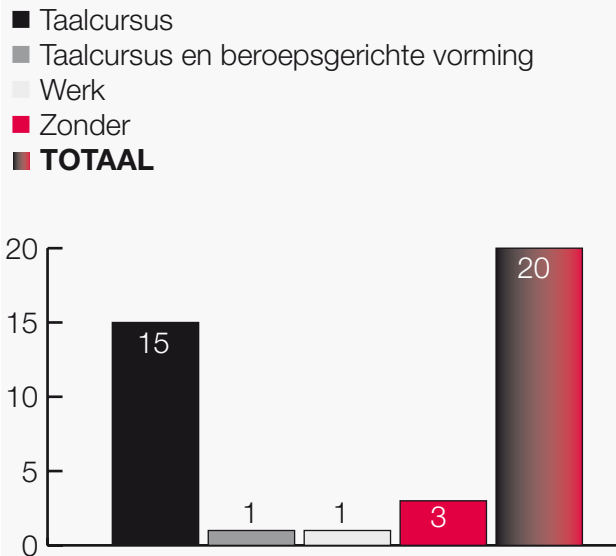


TABEL 16: Reden waarom het slachtoffer het project verlaat

- Einde huurovereenkomst en eigen appartement gevonden
- Eigen appartement gevonden voor einde huurovereenkomst
- Uit het project moeten zetten
- **TOTAAL**



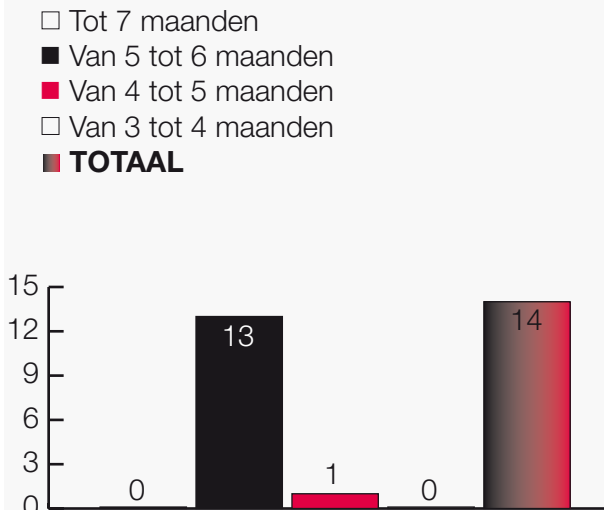
TABEL 17: Situatie dagbesteding tijdens de begeleidingsperiode



TABEL 19: Verdere begeleidingssituatie wanneer het slachtoffer het project verlaat

Begeleidingssituatie na verlaten project	Aantal
Verdere ambulante begeleiding door PAG-ASA	11
Verdere ambulante begeleiding door andere sociale dienst	2
Einde begeleiding	1
TOTAAL	14

TABEL 18: Duur van het verblijf binnen het project



In 2006 zijn er contacten gelegd met 11 nieuwe sociale diensten.

Momenteel is er een dertigtal Brusselse sociale diensten in onze adressenlijst, naast een aantal specifieke diensten Begeleid Wonen in Brussel en een aantal sociale diensten buiten Brussel.

Het is aangewezen om nu te gaan onderzoeken naar welke van deze organisaties er doorverwijzingen zijn gerealiseerd en deze doorverwijzingen en de onderlinge samenwerking te evalueren.

Het spreekt vanzelf dat we blijven openstaan om nieuwe diensten met wie in het kader van een eventuele doorverwijzing kan worden samengewerkt, te leren kennen, maar voorlopig gaan we zelf minder actief op zoek.

Wanneer cliënten worden doorverwezen, vinden we het een belangrijk werkprincipe om na te gaan of de doorverwijzing zelf succesvol is gebleken en om een duidelijker zicht te krijgen op het profiel van de organisatie.

Daarom zal de referentiepersoon die de doorverwijzing heeft gerealiseerd, een aantal maanden nadat de doorverwijzing heeft plaatsgevonden, contact opnemen met die sociale dienst waarmee voor de eerste maal wordt samengewerkt. Daartoe is een lijst opgesteld met richtinggevende vragen die betrekking hebben op de relatie hulpverlener-cliant en die tevens peilen naar de samenwerking met en de ondersteuning door PAG-ASA.

In 2007 wordt bekeken in hoeverre deze afspraak moet worden bijgestuurd en in welke mate ook ander aspecten inzake doorverwijzing aan bod moeten komen.

Cijfers

Vanuit de residentiële cel werden dit jaar op 43 afsluitingen 10 personen doorverwezen naar externe sociale diensten. 19 cliënten stroomden door naar de ambulante cel, van wie 14 binnen het transitproject en 5 buiten het transitproject.

Vanuit de ambulante cel werden op 40 afgesloten dossiers, 14 personen doorverwezen naar externe sociale diensten.

Hierbij wordt er een onderscheid gemaakt tussen een actieve of een passieve doorverwijzing. Een actieve doorverwijzing houdt in dat de persoon geen behoefte meer heeft aan een specifieke psychosociale begeleiding gericht op slachtoffers van mensenhandel maar toch een verdere ondersteuning wenst. Met het oog op een verdere begeleiding wordt er dan samen met de cliënt en rekening houdend met diens begeleidingsvragen gezocht naar en contacten gelegd met een geschikte externe dienst. In 2006 werden 5 personen actief doorverwezen. Bij een passieve doorverwijzing wordt de psychosociale begeleiding bij PAG-ASA afgesloten en ontvangt de persoon de coördinaten van een externe dienst, doorgaans een permanentiedienst, waar hij in geval van vragen of moeilijkheden terecht kan. In 2006 werden 9 personen passief doorverwezen.

België werd op 1 januari 2006 voorzitter van de Organisatie voor Veiligheid en Samenwerking in Europa (OVSE). Bij aanvang van het voorzitterschap werd de strijd tegen de mensenhandel hoog op de agenda geplaatst. Daarbij ging in eerste instantie de aandacht naar de ondersteuning van bestaande initiatieven in het kader van het OVSE-actieplan inzake preventie, vervolging van daders en bescherming van slachtoffers. Daarnaast nam België ook een aantal eigen initiatieven die zich vooral situeren in de context van het opsporen en vervolgen van daders en opdrachtgevers. Er werd ook een dag gewijd aan het thema mensenhandel tijdens de jaarlijkse bijeenkomst van de OVSE over de implementatie van de humane dimensie in oktober 2006 te Warschau. Gedurende deze speciale mensenhandelsessie kreeg PAG-ASA tijdens de plenaire zitting de gelegenheid om het Belgische mensenhandelbeleid toe te lichten vanuit een slachtoffer-perspectief. Op 19 oktober 2006 werd ook de nieuwe Bijzonder Vertegenwoordiger van de OVSE inzake mensenhandel, de Finse Eva Biaudet, benoemd. In november vond in Wenen een belangrijke mensenhandelconferentie plaats waar bijzondere aandacht wordt besteed aan economische uitbuiting. Ook tijdens deze conferentie heeft PAG-ASA een actieve bijdrage geleverd. Een belangrijke verwezenlijking van het voorzitterschap is de goedkeuring van de Ministeriële Beslissing over "Enhancing Efforts to Combat Trafficking in Human Beings, including Labour Exploitation, Through a Comprehensive and Proactive approach" door 56 OVSE-landen. De meerwaarde van deze Beslissing ligt met name in de nieuwe engagementen omtrent mensenhandel voor arbeidsexploitatie en de oproep om met de Bijzondere Vertegenwoordiger

(Eva Biaudet) te blijven samenwerken op hoog politiek niveau.

In september 2006 keurde de federale minister-raad het voorontwerp van wet goed, houdende instemming met het Verdrag van de Raad van Europa ter bestrijding van mensenhandel dat werd aangenomen op 16 mei 2005 te Warschau. Het Verdrag van de Raad van Europa beoogt preventieve maatregelen inzake mensenhandel, repressieve maatregelen tegen de daders van mensenhandel en beschermingsmaatregelen voor de slachtoffers van mensenhandel. Met dit initiatief wil België deel uitmaken van de eerste acht lidstaten van de Raad van Europa die met dit verdrag instemmen en die een snelle inwerkingtreding mogelijk maken.

In 2005 werd een EU-plan inzake de beste praktijken, normen en procedures bij voorkoming en bestrijding van mensenhandel opgesteld. Dit plan beoogt een intensievere bestrijding van de mensenhandel met het oog op uitbuiting en bescherming en de ondersteuning en rehabilitatie van de slachtoffers ervan. In dat kader worden in de loop van 2006 een aantal initiatieven ondernomen. Vermeldenswaardig is dat dankzij het Kaderbesluit van de Raad (9 juli



2002) de lidstaten in het algemeen beschikken over specifieke strafrechtelijke bepalingen waarbij mensenhandel met het oog op seksuele of economische uitbuiting wordt strafbaar gesteld. In de aanloop van de wereldbeker voetbal in Duitsland werd heel wat aandacht besteed aan de problematiek van de gedwongen prostitutie. In dit kader moet dan ook de resolutie van het Europees Parlement van 15 maart 2006 inzake gedwongen prostitutie in het kader van internationale sportevenementen gesitueerd worden. Evaluatie van de maatregelen die werden genomen met betrekking tot het wereldkampioenschap in Duitsland wijst uit dat het om een druppel op een hete plaat ging.

De Europese Commissie besloot tevens om het initiatief te steunen om in de loop van 2007 een Europese anti-mensenhandel-dag te organiseren. Deze speciale dag heeft als hoofddoelstelling de zichtbaarheid van de problematiek van mensenhandel te verhogen.



Het jaar 2006 wordt gekenmerkt door een aantal verrassende vaststellingen. Reeds een aantal jaar stellen we in onze dagelijkse werking bepaalde wijzigende tendensen vast betreffende het mensenhandelfenomeen. Maar het is voor het eerst in de twaalf jaar dat PAG-ASA bestaat dat we meer slachtoffers van economische uitbuiting dan van seksuele uitbuiting en meer mannen dan vrouwen tellen onder de slachtoffers van mensenhandel die in 2006 werden opgevangen en begeleid. Het gaat hierbij voornamelijk om slachtoffers uit het Braziliaanse bouwvakkermilieu, een prioriteit voor het Brussels arbeidsauditoraat.

Het dalend aantal slachtoffers van seksuele uitbuiting blijft ons zorgen baren, daar we de mening zijn toegedaan dat er in de praktijk niet minder slachtoffers van deze vorm van mensenhandel zijn. Het veranderende profiel van de slachtoffers en daders alsook een verschuiving naar minder “zichtbare” vormen van prostitutie (massagesalons, internet, ...) kunnen dit gedeeltelijk verklaren.

Mensenhandel, of het nu om seksuele of economische uitbuiting gaat, is een ernstige vorm van, vaak georganiseerde en grensoverschrijdende, criminaliteit, waarbij fundamentele rechten van mensen worden geschonden. Mensenhandel moet dan ook krachtig bestreden worden. Hierbij is gedegen informatie en kennis van belang voor de aanpak van dit fenomeen. In dit verband stellen we echter vast dat er op het terrein nog onvoldoende kennis is van de nieuwe wetgeving terzake. Dit leidde soms tot verwarring en versterkt het pleidooi voor meer en degelijke vorming van de eerstelijnsdiensten opdat slachtoffers van

mensenhandel sneller en accurater gedetecteerd en geïdentificeerd kunnen worden.

In oktober 2006 werd de nieuwe wet aangaande de aflevering van verblijftitels aan slachtoffers van mensenhandel gepubliceerd in het Belgische Staatsblad. We blijven met een aantal vragen zitten omtrent de toepassing ervan in de praktijk. Het wordt dus uitkijken naar de uitvoeringsbesluiten die verwacht worden in het voorjaar van 2007. Er is een gebrek aan een duidelijke omschrijving van de huidige multidisciplinaire aanpak waarbij niet alleen de nadruk ligt op de strijd tegen het fenomeen maar ook aandacht gaat naar de zorg voor het slachtoffer. In dit kader pleiten wij dan ook voor het opstellen van een omzendbrief waarin de rol en taken van alle spelers op het terrein worden toegelicht en waarbij de rechten van de slachtoffers duidelijk worden vermeld.

We moeten ook verder werken aan een wijziging van het huidige klimaat waar de strijd tegen illegale arbeid en illegaal verblijf de bovenhand dreigt te nemen. Het is van het grootste belang dat de slachtoffers van mensenhandel niet worden beschouwd als misdadigers maar als slachtoffers van misdaad.

Doorheen dit jaarverslag werden de perspectieven voor het jaar 2007 van de verschillende



cellen reeds aangehaald teneinde de kwaliteit van de begeleidingen en de dagelijkse werking te verbeteren. Maar PAG-ASA staat ook met betrekking tot de totale organisatie voor een aantal uitdagingen in het jaar 2007. We willen graag het pad van de organisatieontwikkeling dat we in het najaar 2006 zijn ingeslagen verder bewandelen. Op een planmatige manier en met de hulp van vzw TOOLBOX willen we de prioriteiten inzake personeelsbeheer, communicatie en methodieken stap voor stap én in nauw overleg met de medewerkers verwezenlijken.



PAG-ASA vzw

Cellebroersstraat 16, 1000 Brussel

Tel. 02 511 64 64 - Fax 02 511 58 68

info@pag-asa.be - www.pag-asa.be

Bank: 001-1703591-56

